

الإدارة المركزية للتصرف في الأخطار المهنية
إدارة الوقاية من الأخطار المهنية
ك.ب.أ

الإحصائيات العامة لحوادث الشغل والأمراض المهنية

2023



المقر الاجتماعي 12 نهج أبو حامد الغزالي - مون بليزير 1073 تونس ص ب عدد 77 - 1080 تونس التوزيع الخاص

موقع الواب : www.cnam.nat.tn

الهاتف 71104200 - 71104300 / الرقم الأخضر 80100295

sms الكنام : 85666 البريد الإلكتروني: info@cnam.nat.tn

توطئة

- 3
- 4 التعريف بالمؤشرات العامة لحوادث الشغل.....
- 5 أهم مؤشرات حوادث الشغل و الأمراض المهنية المسجلة خلال سنة 2023.....
- I- الإحصائيات العامة لحوادث الشغل و الأمراض المهنية**
- 7 1-المجموع العام لحوادث الشغل
- 7 2-حوادث الشغل بمكان العمل
- 7 3-حوادث الشغل بالطريق.....
- 8 4-حوادث الشغل القاتلة.....
- 8 5-الأمراض المهنية.....
- 8 6-المؤشرات العامة لحوادث الشغل.....
- 9 رسم بياني لتطور العدد الجملي لحوادث الشغل 2011-2023
- 10 7- توزيع حوادث الشغل حسب الولايات 2021-2023.....
- 11 رسم بياني لتوزيع العدد الجملي لحوادث الشغل حسب الولايات خلال سنة 2023.....
- 12 8-توزيع حوادث الشغل حسب قطاعات النشاط
- 14 9- توزيع مؤشر تواتر حوادث الشغل حسب قطاعات النشاط.....
- 10- توزيع معدل مدة التوقف عن العمل اثر حادث شغل بتوقف عن العمل حسب قطاعات النشاط
- رسم بياني لتوزيع مؤشر تواتر حوادث الشغل حسب قطاعات النشاط خلال سنة 2023 مقارنة ب 2022
- 15
- 16 11- توزيع معدل مدة التوقف عن العمل اثر حادث شغل حسب قطاعات النشاط.....
- 12-رسم بياني لتوزيع معدل مدة التوقف عن العمل اثر حادث شغل بمكان العمل حسب قطاعات النشاط خلال سنة 2023مقارنة ب 2022.....
- 17
- II- الإحصائيات الفنية لحوادث الشغل و الأمراض المهنية**
- 18 1- توزيع حوادث الشغل لسنة 2023 حسب الوضعية المهنية للمتضرر.....
- 18 2- توزيع حوادث الشغل لسنة 2023 حسب جنس المتضرر.....
- 19 3- توزيع حوادث الشغل لسنة 2023 حسب سن المتضرر.....
- 19 4--توزيع عدد حوادث الشغل لسنة 2023 حسب الأقدمية عند وقوع الحادث
- 20 5-توزيع معدل الراحة حسب الأقدمية عند وقوع الحادث لسنة 2023
- توزيع عدد الأيام الضائعة لسنة 2023 حسب الأقدمية عند وقوع الحادث
- 21 6- توزيع حوادث الشغل لسنة 2023 حسب كيفية وقوع الحادث.....
- 21 7- توزيع حوادث الشغل لسنة 2023 حسب موضع الإصابة
- 22 8- توزيع حوادث الشغل لسنة 2023 حسب طبيعة الإصابة.....
- 22 **III- حوادث الشغل القاتلة**
- 23 1- تطور عدد حوادث الشغل القاتلة 2013-2023
- 24 2- توزيع حوادث الشغل القاتلة حسب الولايات.....
- 25 3- توزيع حوادث الشغل القاتلة حسب قطاعات النشاط.....
- 26 4- توزيع حوادث الشغل القاتلة في مكان العمل حسب كيفية وقوعها.....
- 27 5- توزيع حوادث الشغل القاتلة حسب الفئة العمرية.....

- 27 6- توزيع حوادث الشغل القاتلة حسب جنس المتضرر.....
- 28 **IV حوادث الشغل التي نجم عنها عجز بدني مستمر**
- 28 1- رسم بياني لتوزيع حوادث الشغل و الأمراض المهنية التي نجم عنها عجز بدني مستمر من سنة 2019 إلى 2023
- 29 2- توزيع حوادث الشغل التي نجم عنها عجز بدني مستمر حسب نسبة العجز.....
- 29 3- توزيع الأمراض المهنية التي نجم عنها عجز بدني مستمر حسب نسبة العجز.....
- 30 **V- الأمراض المهنية**
- 30 1- تطور عدد الأمراض المهنية المصرح بها 2013-2023.....
- 31 2- توزيع الأمراض المهنية حسب نوعيتها.....
- 32 3- رسم بياني لتوزيع عدد الأمراض المهنية لسنة 2023 مقارنة بسنة 2022 حسب النوع
- 33 4- توزيع الأمراض المهنية حسب الولايات.....
- 34 5- رسم بياني لتوزيع عدد الأمراض المهنية حسب الولاية سنة 2023
- 35 6- توزيع الأمراض المهنية حسب قطاعات النشاط.....
- 36 7- مقارنة حسب قطاع النشاط لعدد الأمراض المهنية لسنة 2023 بسنة 2022
- 37 8- توزيع الأمراض المهنية حسب جنس المتضرر.....
- 37 9- رسم بياني لتوزيع عدد الأمراض المهنية حسب الجنس لسنة 2023
- 38 10- رسم بياني لتوزيع عدد الأمراض المهنية حسب الفئة العمرية لسنة 2023
- 38 11- توزيع الأمراض المهنية حسب الفئة العمرية للمتضرر.....

توطئة

يتعلق هذا التقرير بإحصائيات حوادث الشغل و الأمراض المهنية التي وردت على مصالح الصندوق الوطني للتأمين على المرض بناءا على آخر تحيين في موفى الثلاثي الأول لسنة 2024 و اعتمادا على التصاريح الواردة من:

*المؤسسات المنخرطة بنظام جبر الأضرار الناجمة عن حوادث الشغل و الأمراض المهنية, في القطاع الخاص (قانون عدد 28 لسنة 1994 المؤرخ في 21 فيفري 1994).
*عملة الحظائر و العملة العرضيين التابعين لهياكل الدولة و الجماعات العمومية (الاتفاقية المبرمة بين وزارة الشؤون الاجتماعية ووزارة المالية بتاريخ 2 ماي 2000).

لا يشمل هذا التقرير المعلومات التي تهم أصحاب العمل الواقع إغفاؤهم من الانخراط بالصندوق الوطني(قرار من وزير الشؤون الاجتماعية مؤرخ في 4 ماي 1995 كما وقع إتمامه بالقرار المؤرخ في 28 جويلية 1995 وكما تم تنقيحه في 2 أفريل 1999).

يحتوي هذا التقرير على معطيات تهم تطور المؤشرات العامة لحوادث الشغل و الأمراض المهنية موزعة حسب الولايات و حسب معايير مختلفة، مثل قطاع النشاط و نوعية الأضرار و مخلفاتها من حيث عدد الأيام الضائعة ونسب العجز البدني المستمر.

وتبقى الإحصائيات الواردة بهذا التقرير قابلة للتحيين لا سيما عدد أيام التوقف عن العمل و عدد الأمراض المهنية المصرح بها و عدد حوادث الشغل أو الأمراض المهنية القاتلة باعتبار أنها تستقر بصفة نهائية بمرور خمس سنوات.

التعريف بالمؤشرات العامة لحوادث الشغل

- **حادث شغل بتوقف عن العمل:** يعتبر حادث شغل بتوقف عن العمل كل حادث انجر عنه توقف عن العمل يساوي أو يفوق يوم راحة باعتبار اليوم الذي حصل فيه الحادث.

- **حادث شغل قاتل:** يعتبر حادث شغل قاتل كل حادث انجر عنه وفاة العامل دون تحديد المدة الفاصلة بين تاريخ الحادث و تاريخ الوفاة.

- **عدد العمال الخاضعين لنظام حوادث الشغل و الأمراض المهنية:** تم احتساب عدد العمال الخاضعين لنظام حوادث الشغل و الأمراض المهنية اعتمادا على المعطيات المتوفرة لدى مصالح الصندوق الوطني للضمان الاجتماعي والخاصة بسنة 2022 . و يشمل هذا العدد العمال الخاضعين لنظام الأجراء في القطاع غير الفلاحي ونظام الأجراء في القطاع الفلاحي ونظام الأجراء في القطاع الفلاحي المحسن ونظام العملة غير الأجراء في القطاع غير الفلاحي ونظام العملة غير الأجراء في القطاع الفلاحي ونظام العملة محدودي الدخل (قانون عدد 32 لسنة 2002) الخاضعين لنظام جبر الأضرار الناجمة عن حوادث الشغل و الأمراض المهنية.

- **مؤشر تواتر حوادث الشغل:** هو معدل عدد حوادث الشغل بتوقف عن العمل لكل 1000 عامل.

- **مؤشر تواتر حوادث الشغل القاتلة بمكان العمل:** هو معدل عدد حوادث الشغل القاتلة بمكان العمل لكل 100000 عامل.

- **معدل مدة التوقف عن العمل اثر حادث شغل:** هو معدل عدد أيام العمل الضائعة اثر حادث شغل بتوقف عن العمل.

أهم مؤشرات حوادث الشغل و الأمراض المهنية المسجلة خلال سنة 2023

1- حوادث الشغل

❖ شهد عدد حوادث الشغل المصرح بها لدى مراكز الصندوق الوطني للتأمين على المرض انخفاضا طفيفا خلال سنة 2023 ناهز 1.3 % مقارنة بسنة 2022. و بلغ 26251 حادثا مقابل 26594 سنة 2022.

❖ مثلت الحوادث المسجلة بأماكن العمل حوالي 95% من مجموع الحوادث في حين سجلت حوادث المسير ذات الصبغة الشغلية 5 % من المجموع.

❖ تم التصريح بأكثر من 80 % من حوادث الشغل في 8 ولايات من 24 ولاية وهي ولايات صفاقس و بن عروس و سوسة و المنستير و نابل و تونس و بنزرت و قابس.

❖ تحتل قطاعات صناعة الملابس و الصناعات الغذائية و الصناعات الميكانيكية و الصناعات الكهربائية والخدمات المختلفة و البناء و الأشغال العامة المراتب الخمس الأولى ضمن توزيع عدد حوادث الشغل حسب القطاعات حيث بلغت نسبة حوادث الشغل المسجلة بكل من هذه القطاعات تباعا 10.8%، و 8.8%، و 8.4%، و 7.8 %، و 7.5% من العدد الجملي للحوادث.

2- حوادث الشغل القاتلة:

- ❖ بلغ سنة 2023 عدد حوادث الشغل القاتلة المصرح بها 120 حادثا قاتلا موزعة بين 83 حادث بمكان العمل و 37 حادث "مسير"، مسجلا بذلك ارتفاعا يقدر ب17.6% مقارنة بعدد الحوادث المصرح بها خلال سنة 2022 (102 حادثا).
- ❖ 45% من عدد حوادث الشغل القاتلة في مكان العمل ناتجة عن عدم تهيئة و تنظيم أماكن العمل
- ❖ 25% من عدد حوادث الشغل القاتلة سجّلها قطاع البناء و الأشغال العامة، محتلا المرتبة الأولى ب 31 حادثا من جملة حوادث الشغل القاتلة، يليه مباشرة قطاع التجارة ب 12 حادث ثم قطاع الصناعات الغذائية ب 11 حادث.

3- الأمراض المهنية

"الأمراض المهنية التي سجلت في المنظومة الإعلامية (MP saisie)"

- ❖ سجل عدد الأمراض المهنية المصرح بها خلال سنة 2023 ارتفاعا بحوالي 25.1% مقارنة بسنة 2022, حيث بلغ عدد التصاريح 3524 سنة 2022 مقابل 2818 تصريحا سنة 2022
- ❖ تحتل الإعتلالات العظمية العضلية المرتبة الأولى بنسبة 90% بالمائة من جملة الأمراض المهنية المصرح بها تليها مباشرة أمراض الجهاز التنفسي . و لم يقع التصريح في سنة 2023 بالمرض المهني الجديد "الكوفيد 19" بعد أن كان في المرتبة الثانية خلال 2021 و 2022.

❖ 43% من الأمراض المهنية سجّلت في قطاع صناعة الملابس.

- ❖ تم تسجيل حوالي 28% من تصاريح الأمراض المهنية بولاية المنستير و 51% بولايات الساحل الثلاث سوسة و المنستير و المهدية.
- و تتلخص أهم المعطيات الخاصة بحوادث الشغل و الأمراض المهنية في الجداول التالية :

I- الإحصائيات العامة لحوادث الشغل و الأمراض المهنية

1- المجموع العام لحوادث الشغل

البيانات	2021	2022	2023	نسبة التطور (2023-2022) %
- حوادث الشغل بمكان العمل	24172	25115	24906	-0.8
- حوادث الشغل بالطريق	1440	1479	1345	-9.1
مجموع حوادث الشغل	25612	26594	26251	-1.3
- عدد أيام العمل الضائعة	763705	824375	717686	-12.9

2- حوادث الشغل بمكان العمل

البيانات	2021	2022	2023	نسبة التطور (2023-2022) %
- حوادث الشغل بمكان العمل	24172	25115	24906	-0.8
- عدد الحوادث بتوقف عن العمل بمكان العمل	18094	18640	18512	-0.7
- عدد أيام العمل الضائعة بمكان العمل	706037	764975	672434	-12.1

3- حوادث الشغل بالطريق

البيانات	2021	2022	2023	نسبة التطور (2023-2022) %
- حوادث الشغل بالطريق	1440	1479	1345	-9.1
- عدد الحوادث بتوقف عن العمل بالطريق	1072	1087	921	-15.3
- عدد أيام العمل الضائعة	57668	59400	45252	-23.8

4- الأمراض المهنية

نسبة التطور (2023-2022) %	2023	2022	2021	البيانات
25.1	3524	2818	2368	عدد الأمراض المهنية المصرح بها
3.8	57669	55567	50111	عدد أيام العمل الضائعة من الأمراض المهنية

5- حوادث الشغل القاتلة

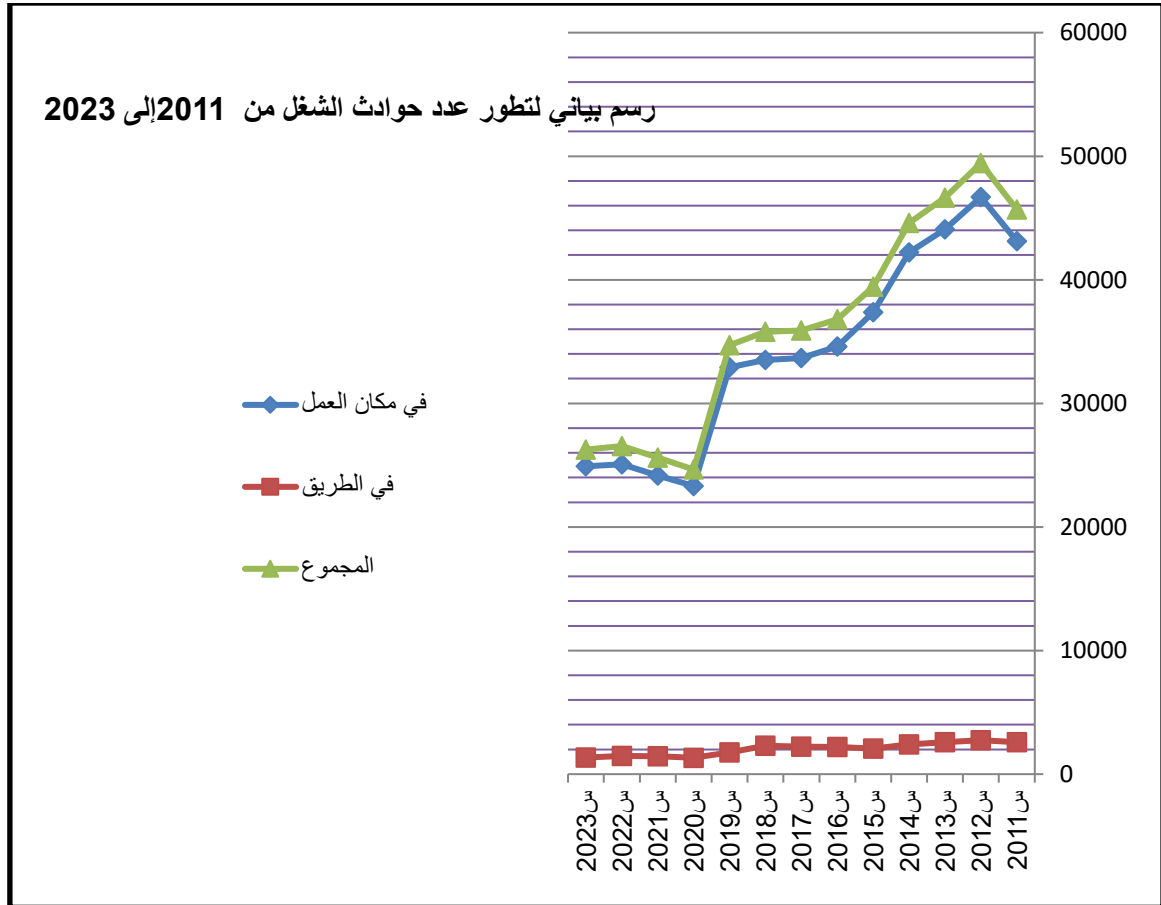
نسبة التطور (2023-2022) %	2023	2022	2021	البيانات
6.4	83	78	87	- حوادث الشغل القاتلة بمكان العمل
54.1	37	24	16	- حوادث الشغل القاتلة بالطريق
17.6	120	102	103	العدد الجملي لحوادث الشغل القاتلة

6- المؤشرات العامة

نسبة التطور (2023-2022) %	2023	2022	2021	البيانات
-1.7	11.3	11.5	11.7	- مؤشر تواتر حوادث الشغل لكل 1000 عامل
0	10.8	10.8	11.6	- مؤشر تواتر حوادث الشغل بمكان العمل لكل 1000 عامل
14.3	4.8	4.2	5.4	- مؤشر تواتر حوادث الشغل القاتلة بمكان العمل لكل مائة ألف عامل
-11.5	36.3	41.0	39.0	- معدل مدة التوقف عن العمل اثر حادث شغل بتوقف عن العمل بمكان العمل (يوم)
-10.1	49.1	54.6	53.8	- معدل مدة التوقف عن العمل اثر حادث شغل بتوقف عن العمل بالطريق (يوم)
-11.6	36.9	41.8	41	- معدل مدة التوقف عن العمل اثر حادث شغل بتوقف عن العمل (يوم)
***	(1716476)	1716476	1553173	- عدد الأجراء و غير الأجراء الخاضعين لنظام حوادث الشغل والأمراض المهنية: المصدر الصندوق الوطني للضمان الاجتماعي

تطور العدد الجملي لحوادث الشغل من 2011 إلى 2023

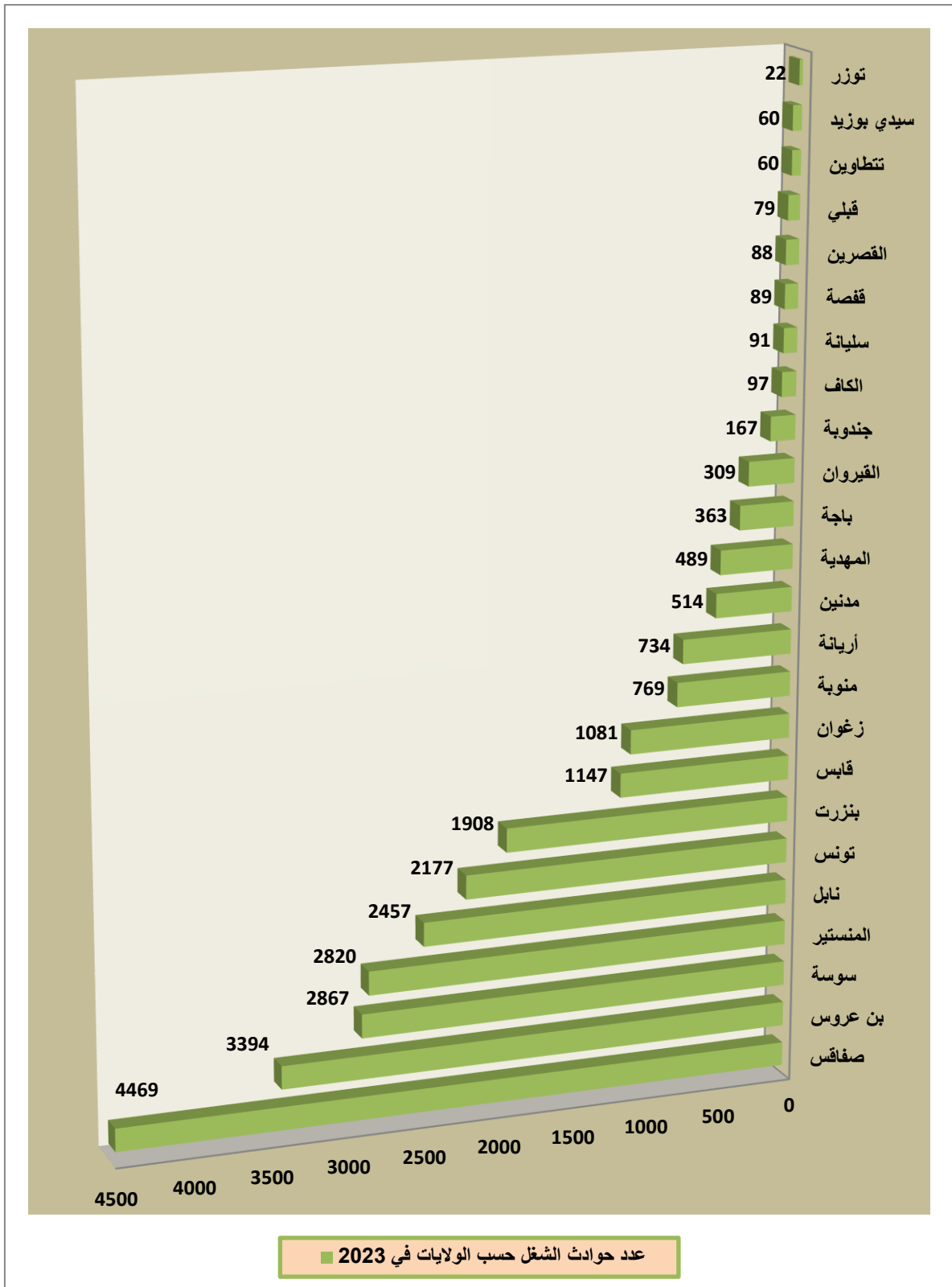
المجموع	في مكان العمل	في الطريق	حوادث سنة
45691	43112	2579	2011
49439	46692	2747	2012
46656	44082	2574	2013
44608	42209	2399	2014
39450	37376	2074	2015
36800	34594	2206	2016
35900	33671	2229	2017
35800	33505	2295	2018
34699	32929	1770	2019
24644	23316	1327	2021
25612	24172	1440	2021
26537	25062	1475	2022
26251	24906	1345	2023



7- توزيع حوادث الشغل حسب الولايات 2021 - 2023

2023		2022		2021		الولايات
النسبة (%)	العدد	النسبة (%)	العدد	النسبة (%)	العدد	
17.0	4469	16.6	4407	17.4	4469	صفاقس
12.9	3394	12.2	3245	11.4	2916	بن عروس
10.9	2867	11.0	2924	10.7	2746	سوسة
10.7	2820	10.5	2804	11.1	2831	المنستير
9.4	2457	9.3	2467	9.9	2548	نابل
8.3	2177	8.4	2246	8.2	2096	تونس
7.3	1908	7.8	2080	7.4	1883	بنزرت
4.4	1147	4.8	1280	4.4	1114	قابس
4.1	1081	4.1	1094	4.1	1061	زغوان
2.9	769	2.9	783	3.0	773	منوبة
2.8	734	2.9	758	3.0	772	أريانة
2.0	514	1.8	475	1.4	359	مدنين
1.9	489	1.8	486	1.8	455	المهدية
1.4	363	1.6	432	1.7	448	باجة
1.2	309	1.0	279	1.0	257	القيروان
0.6	167	0.9	233	0.9	223	جندوبة
0.4	97	0.3	89	0.4	94	الكاف
0.3	91	0.3	67	0.2	63	سليانة
0.3	89	0.4	119	0.4	111	قفصة
0.3	88	0.4	104	0.5	116	القصرين
0.3	79	0.2	62	0.3	67	قبلي
0.2	60	0.3	71	0.2	59	تطاوين
0.2	60	0.3	67	0.3	81	سيدي بوزيد
0.1	22	0.1	22	0.3	66	توزر
100.0	26251	100.0	26594	100.0	25612	<u>المجموع</u>

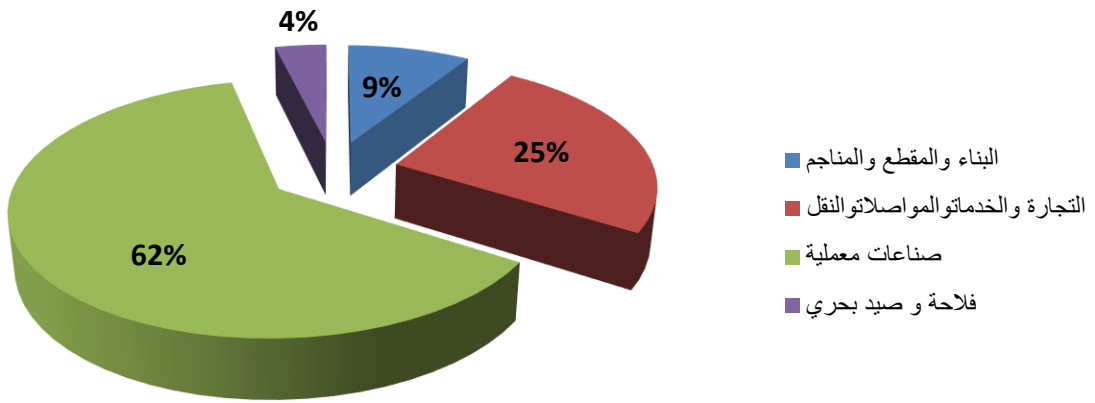
توزيع العدد الجملي لحوادث الشغل حسب الولايات خلال سنة 2023



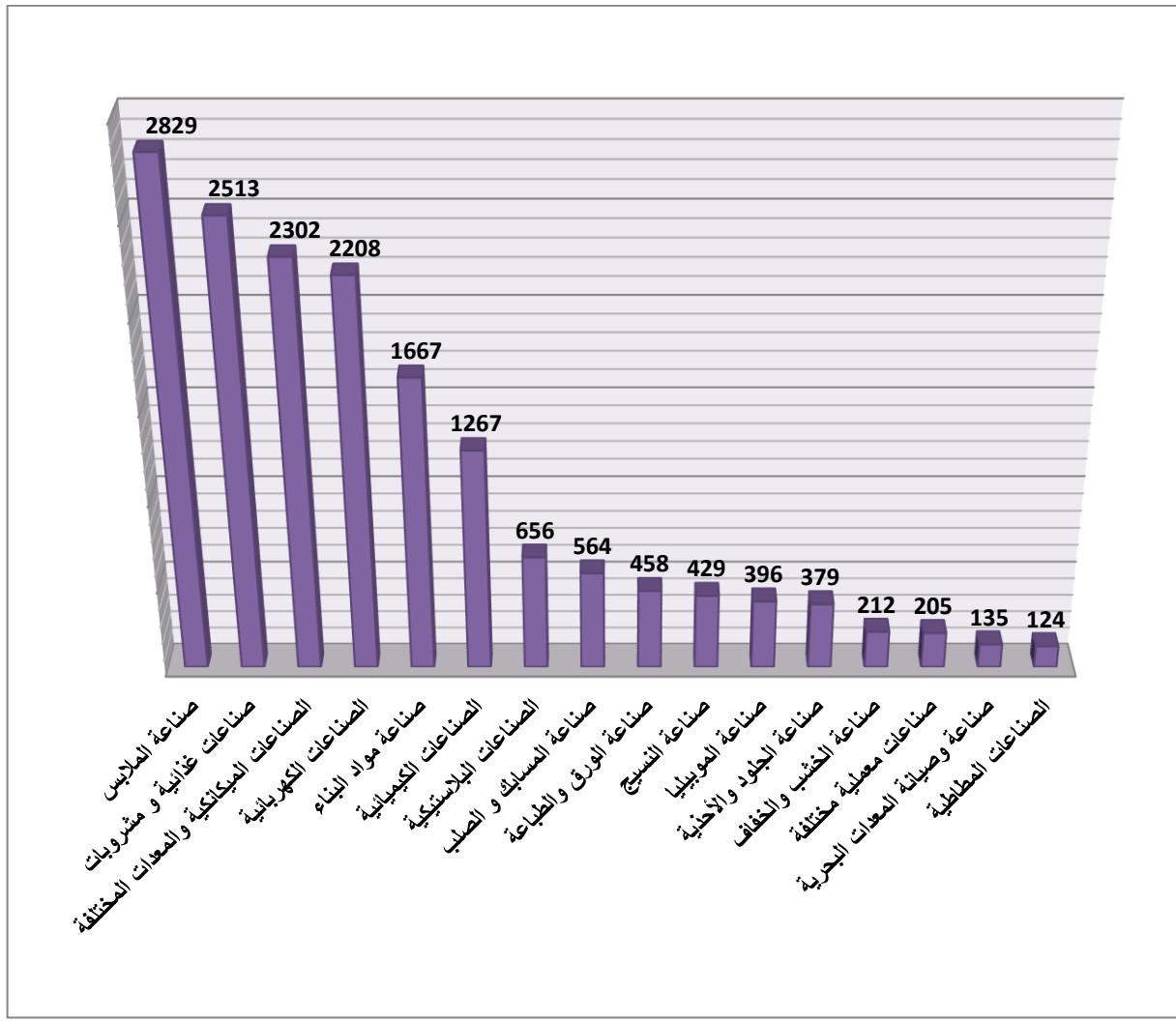
8- توزيع عدد حوادث الشغل حسب قطاعات النشاط (2021-2023)

2023		2022		2021		قطاعات النشاط
النسبة (%)	العدد	النسبة (%)	العدد	النسبة (%)	العدد	
10.8	2829	10.6	2813	10.3	2633	صناعة الملابس
9.6	2513	10.1	2677	9.7	2495	صناعات غذائية و مشروبات
8.8	2302	9.2	2452	9.0	2312	الصناعات الميكانيكية والمعدات المختلفة
8.4	2208	8.2	2179	8.3	2118	الصناعات الكهربائية
7.8	2042	7.2	1913	6.2	1587	خدمات مختلفة
7.5	1969	7.5	1989	8.5	2170	البناء والأشغال العامة
6.4	1667	6.8	1808	7.3	1865	صناعة مواد البناء
6.0	1574	6.3	1667	6.3	1611	تجارة الجملة والتفصيل والصناعات التقليدية
4.8	1267	5.1	1347	5.2	1343	الصناعات الكيماوية
3.8	991	3.3	866	3.6	930	فلاحة و صيد بحري
3.6	952	3.6	953	3.6	909	النقل والرفع
3.0	801	2.5	658	2.5	645	كراء اليد العاملة
3.0	793	2.5	670	1.5	378	النزل
2.5	656	2.5	657	2.7	694	الصناعات البلاستيكية
2.1	564	2.3	608	2.3	600	صناعة المسابك و الصلب
1.7	458	1.7	454	1.7	432	صناعة الورق والطباعة
1.6	429	2.0	520	2.5	638	صناعة النسيج
1.5	396	1.5	391	1.5	396	صناعة الموبيليا
1.5	395	1.6	419	1.6	403	خدمات مكتبية
1.5	390	1.5	403	1.3	328	الصناعات الإستخراجية
1.4	379	1.6	434	1.5	385	صناعة الجلود والأحذية
0.8	212	0.6	151	0.6	142	صناعة الخشب والخفاف
0.8	205	0.9	252	1.0	264	صناعات معملية مختلفة
0.5	135	0.5	124	0.7	184	صناعة وصيانة المعدات البحرية
0.5	124	0.7	190	0.6	150	الصناعات المطاطية
100.0	26251	100.0	26594	100.0	25612	المجموع

نسب توزيع حوادث الشغل حسب القطاعات سنة 2023



توزيع عدد حوادث الشغل حسب النشاط بقطاع الصناعات المعملية لسنة 2023

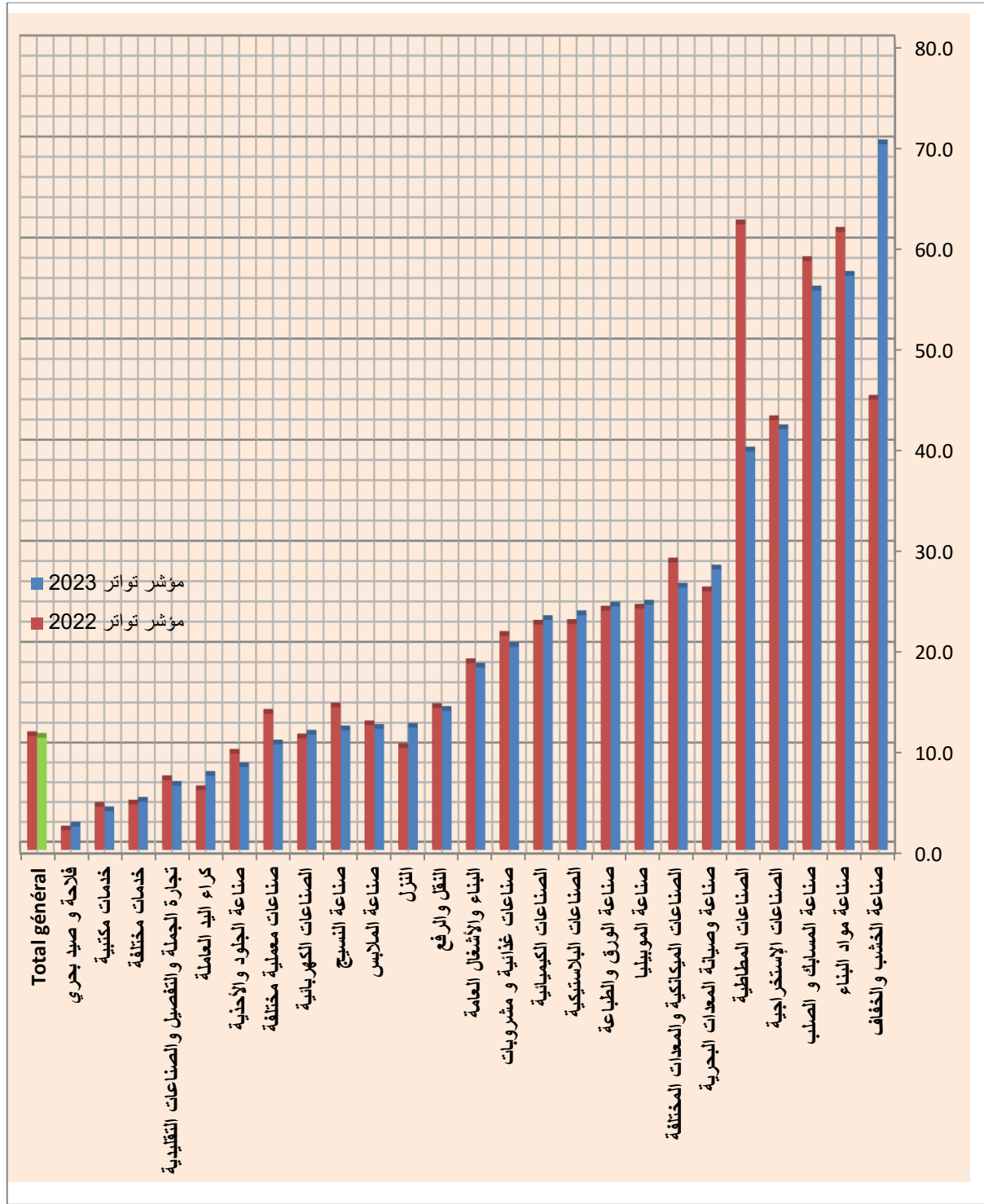


9- توزيع مؤشر تواتر حوادث الشغل حسب قطاعات النشاط (2021-2023)

تم احتساب مؤشر التواتر لسنة 2023 بناء على آخر توزيع لعدد الأجراء و غير الأجراء حسب رمز حوادث الشغل و الأمراض المهنية المتحصل عليه من الصندوق الوطني للضمان الاجتماعي وهو الخاص بسنة 2022

2023	2022	2021	مؤشر التواتر حسب قطاعات النشاط
70.1	44.8	53.3	صناعة الخشب والخفاف
57.1	61.4	56	صناعة مواد البناء
55.6	58.5	53.4	صناعة المسابك و الصلب
41.9	42.8	15.3	الصناعات الإستخراجية
39.7	62.1	54.7	الصناعات المطاطية
28.0	25.8	53.7	صناعة وصيانة المعدات البحرية
26.2	28.7	27	الصناعات الميكانيكية والمعدات المختلفة
24.5	24.1	22.5	صناعة الموبيليا
24.3	23.9	21.8	صناعة الورق والطباعة
23.5	22.6	24.8	الصناعات البلاستيكية
23.0	22.5	22	الصناعات الكيماوية
20.3	21.4	18.8	صناعات غذائية و مشروبات
18.3	18.7	17.6	البناء والأشغال العامة
14.0	14.3	12.9	النقل والرفع
12.3	10.3	6.9	النزل
12.2	12.6	11.4	صناعة الملابس
12.1	14.3	17.6	صناعة النسيج
11.6	11.3	10.3	الصناعات الكهربائية
10.7	13.7	12.7	صناعات معملية مختلفة
8.4	9.7	8.6	صناعة الجلود والأحذية
7.5	6.0	6.6	كراء اليد العاملة
6.5	7.1	6.6	تجارة الجملة والتفصيل والصناعات التقليدية
4.9	4.6	3.7	خدمات مختلفة
3.9	4.4	4	خدمات مكتبية
2.4	2.0	2.1	فلاحة و صيد بحري
11.3	11.5	11.7	المجموع

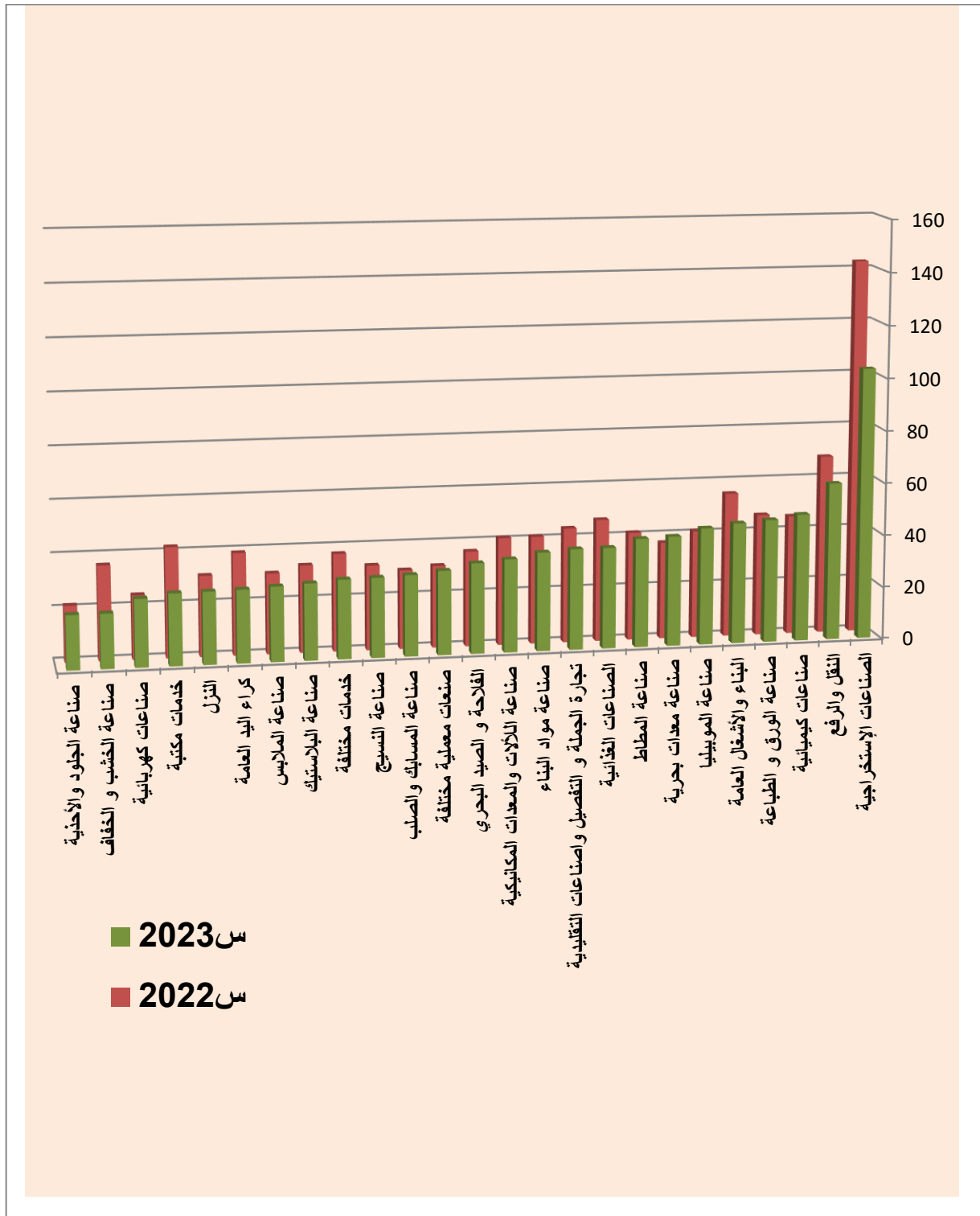
10 - رسم بياني لتوزيع مؤشر تواتر حوادث الشغل لسنة 2023 مقارنة بسنة 2022 حسب قطاع النشاط



11- توزيع معدل مدة التوقف عن العمل اثر حادث شغل بتوقف عن العمل حسب قطاعات النشاط

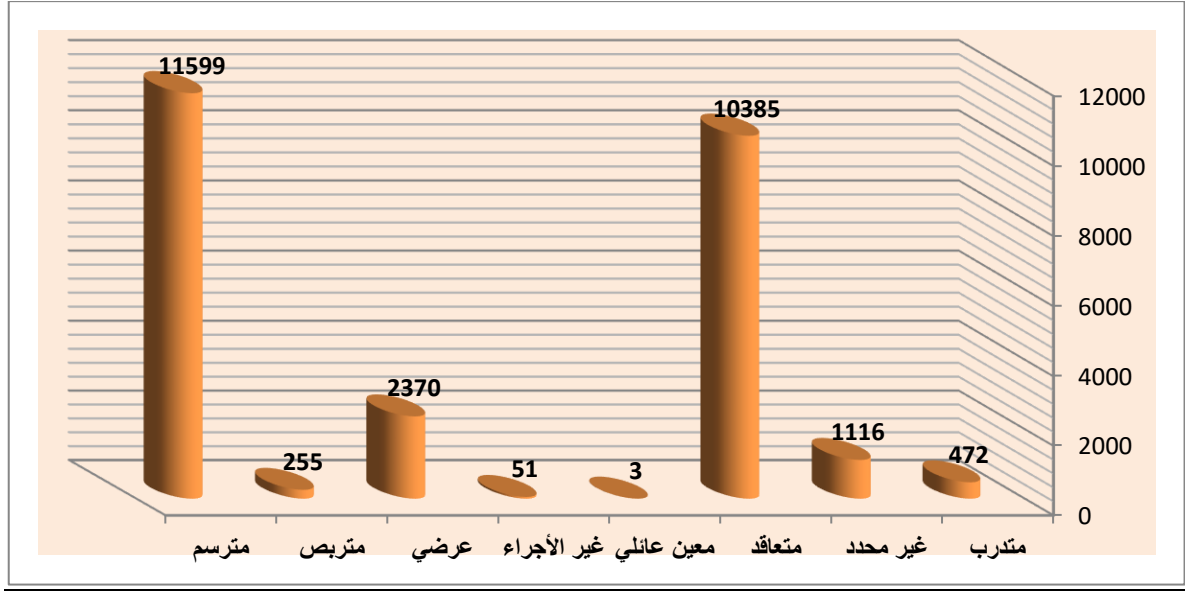
2023			2022			2021			قطاعات النشاط
معدل مدة التوقف عن العمل	عدد الأيام الضائعة	عدد الحوادث بتوقف عن العمل	معدل مدة التوقف عن العمل	عدد الأيام الضائعة	عدد الحوادث بتوقف عن العمل	معدل مدة التوقف عن العمل	عدد الأيام الضائعة	عدد الحوادث بتوقف عن العمل	
104	34500	333	143	48558	340	121	30489	253	الصناعات الإستخراجية
60	47147	785	68	54585	801	63	47322	746	النقل والرفع
49	47273	973	46	43391	953	44	42388	956	صناعات كيميائية
47	17470	372	46	16981	366	43	14583	340	صناعة الورق و الطباعة
46	63025	1367	55	77092	1399	62	90725	1473	البناء والأشغال العامة
45	14563	327	41	13179	321	46	13746	297	صناعة الموبيليا
42	4996	119	37	4072	110	35	5265	149	صناعة معدات بحرية
41	3838	92	41	5975	145	72	8369	117	صناعة المطاط
38	76296	1983	47	97497	2089	41	75734	1853	الصناعات الغذائية
38	42657	1110	44	52930	1208	46	53421	1164	تجارة الجملة و التفصيل واصناعات التقليدية
38	52880	1405	41	62080	1513	39	57103	1476	صناعة مواد البناء
36	59959	1688	41	75796	1848	41	70547	1710	صناعة الآلات والمعدات الميكانيكية
34	23617	685	36	20758	572	36	23157	644	الفلاحة و الصيد البحري
32	4504	140	31	5658	181	31	6012	194	صناعات معملية مختلفة
31	14002	452	30	14313	476	34	15095	443	صناعة المسابك والصلب
30	10392	342	32	13134	406	34	16013	476	صناعة النسيج
30	37609	1246	37	43794	1176	40	39904	1010	خدمات مختلفة
29	14644	501	33	16071	483	32	16528	519	صناعة البلاستيك
29	60737	2131	31	67423	2194	29	59921	2036	صناعة الملابس
28	14446	519	39	16312	419	33	12816	388	كراء اليد العامة
28	15880	576	31	14799	481	37	9470	255	النزل
27	6721	245	42	11530	274	31	8197	264	خدمات مكتبة
26	41548	1607	24	37989	1555	25	37132	1462	صناعات كهربائية
21	3360	162	36	3730	103	29	3459	118	صناعة الخشب و الخفاف
21	5622	271	21	6728	314	24	6306	263	صناعة الجلود والأحذية

12-معدل عدد أيام التوقف عن العمل اثر حادث شغل بتوقف عن العمل حسب قطاعات النشاط لسنة 2023 مقارنة ب2022

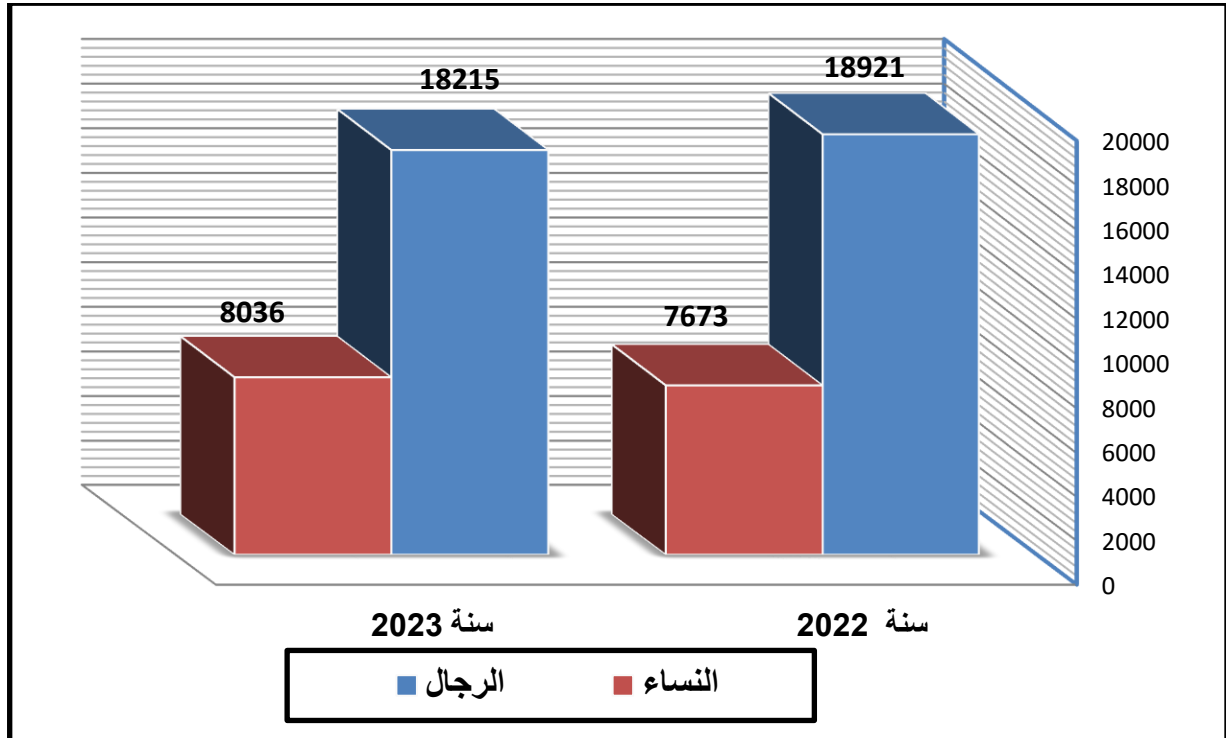


II- الإحصائيات الفنية لحوادث الشغل و الأمراض المهنية

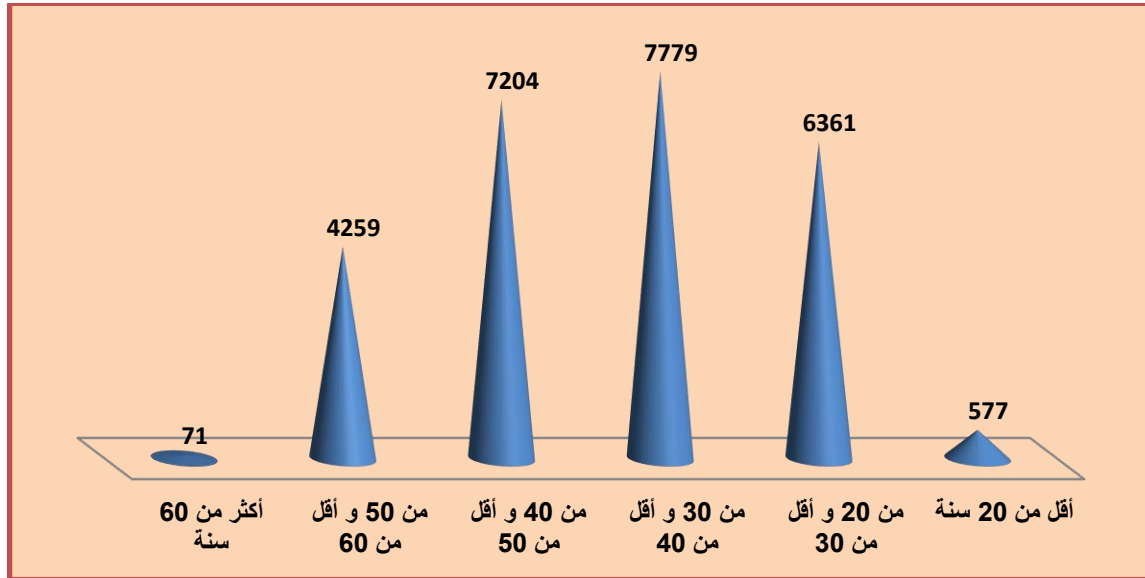
1- توزيع حوادث الشغل لسنة 2023 حسب الوضعية المهنية للمتضرر



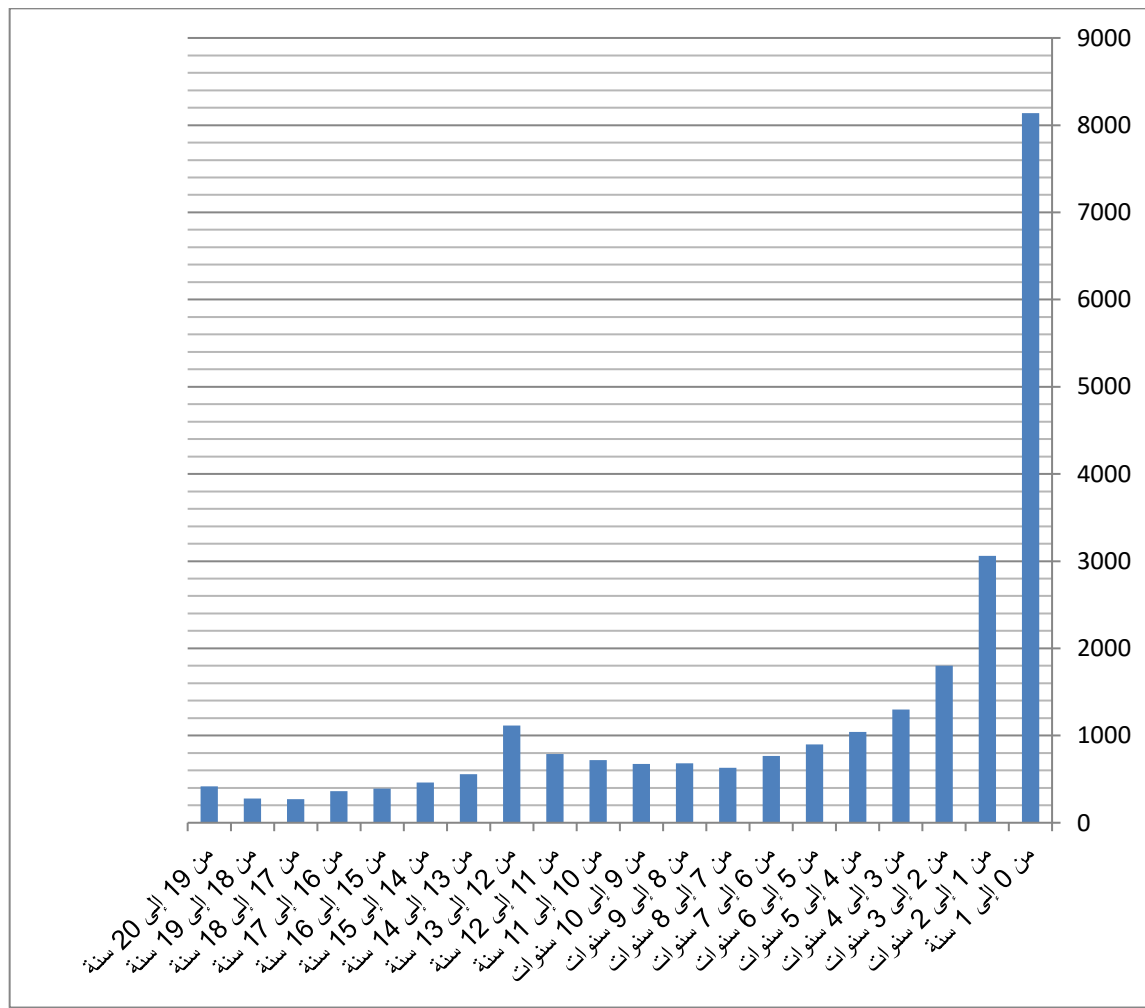
2- توزيع حوادث الشغل حسب جنس المتضرر لسنة 2022 و 2023



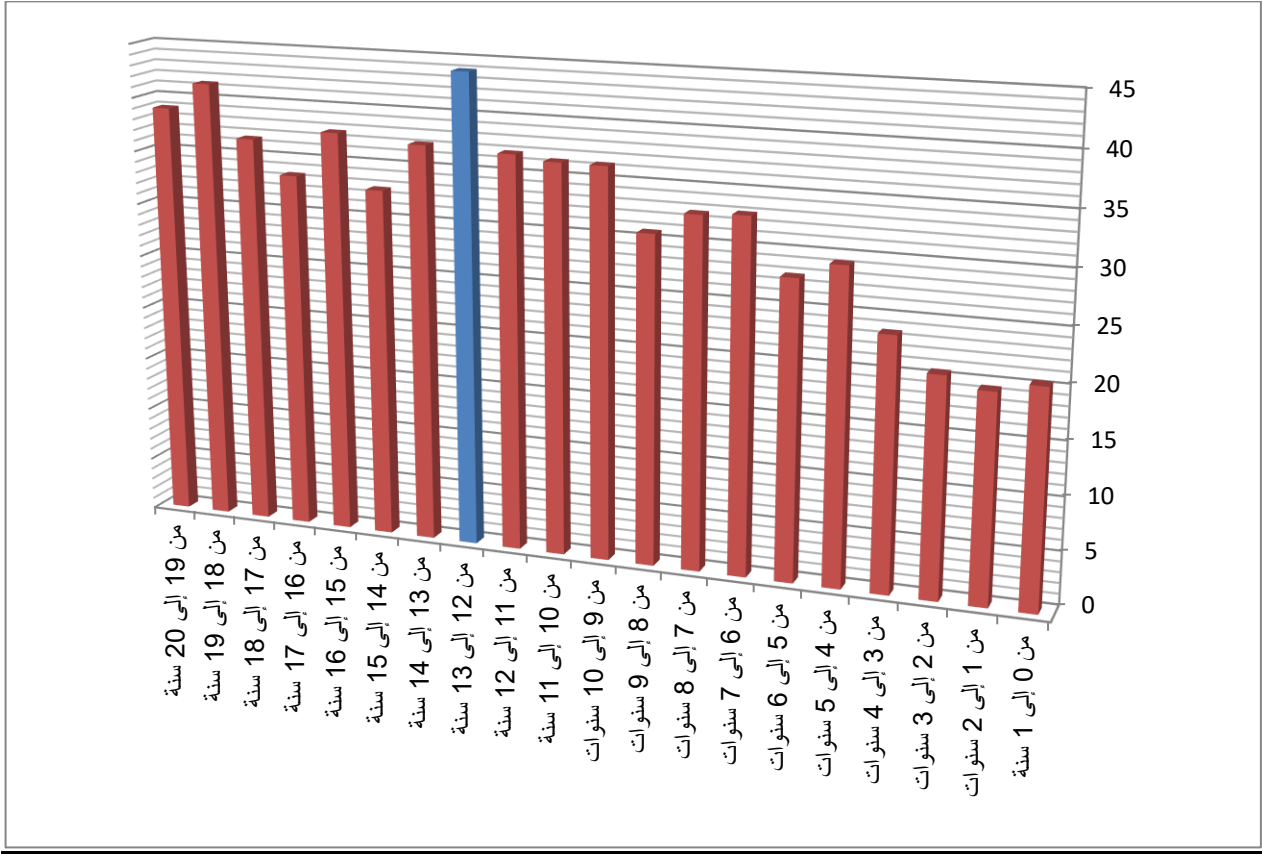
3-توزيع حوادث الشغل لسنة 2023 حسب الفئة العمرية



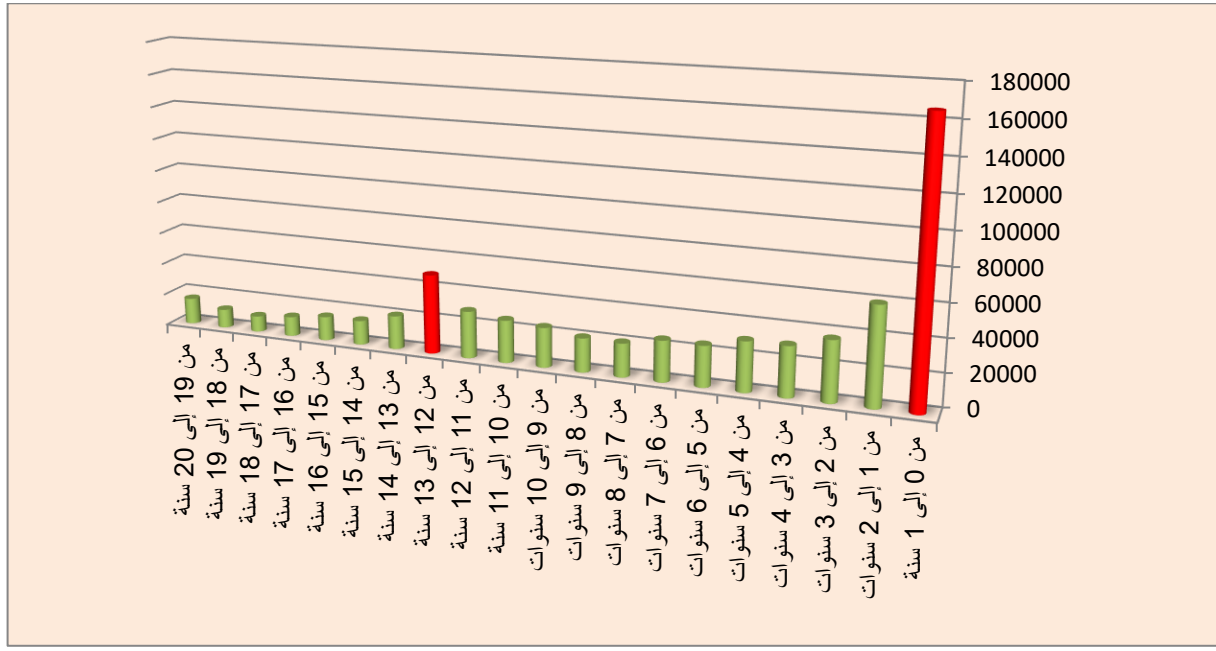
4-توزيع عدد حوادث الشغل لسنة 2023 حسب الأقدمية (بالسنة) عند وقوع الحادث



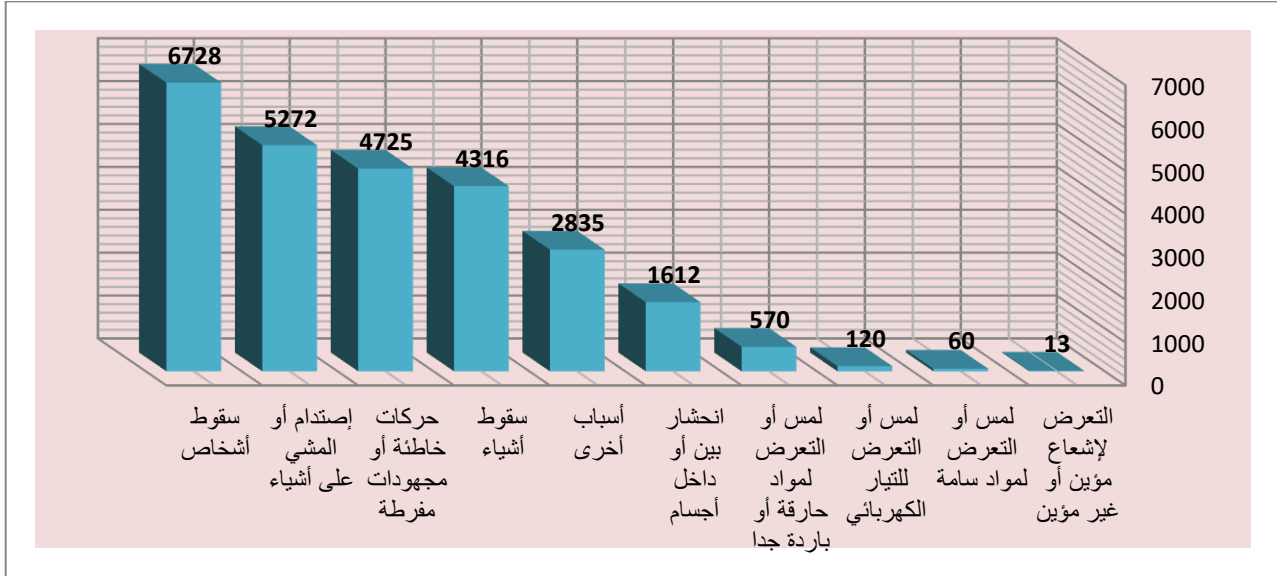
5- توزيع معدل الراحة حسب الأقدمية عند وقوع الحادث لسنة 2023



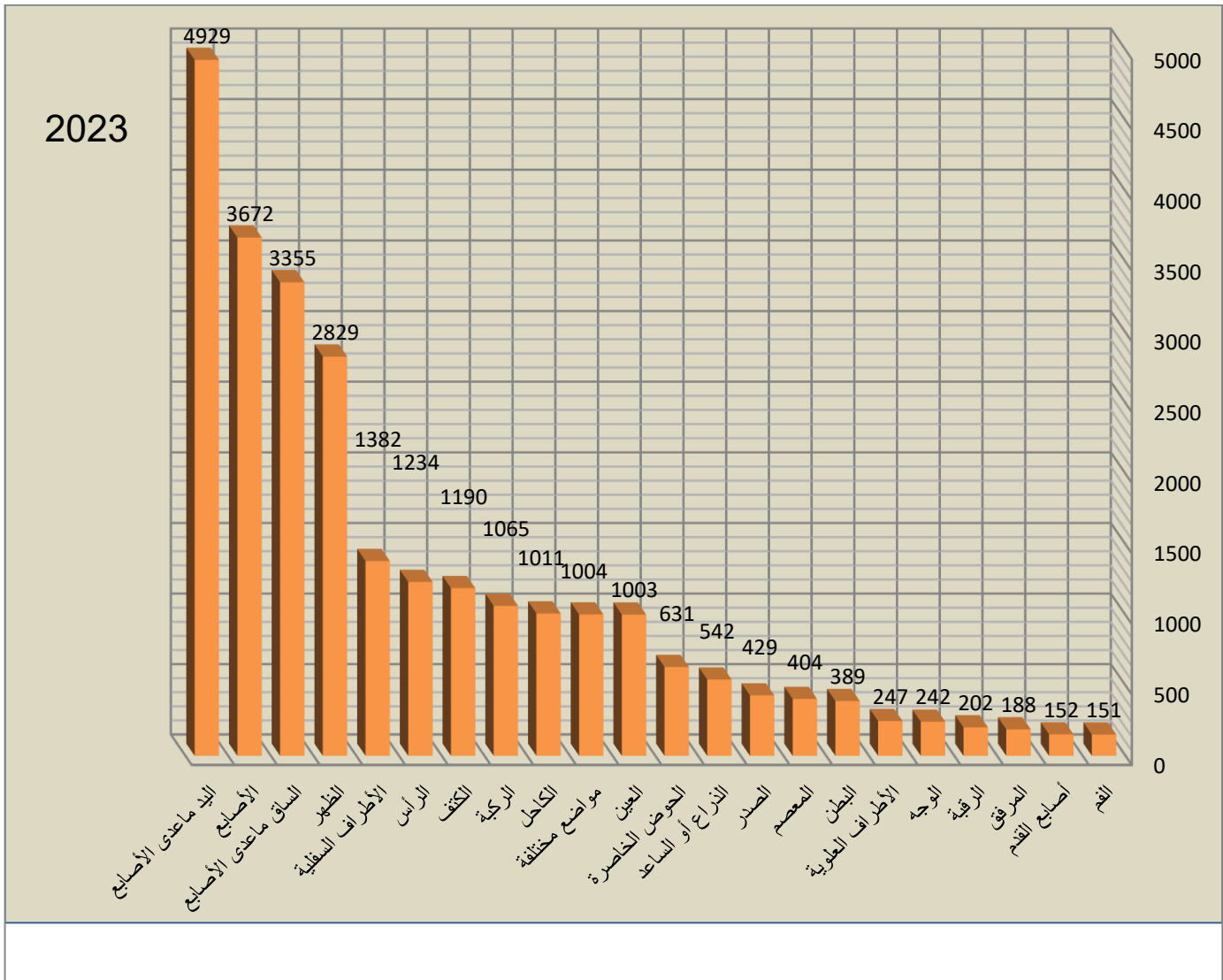
6- توزيع عدد الأيام الضائعة لسنة 2023 حسب الأقدمية عند وقوع الحادث



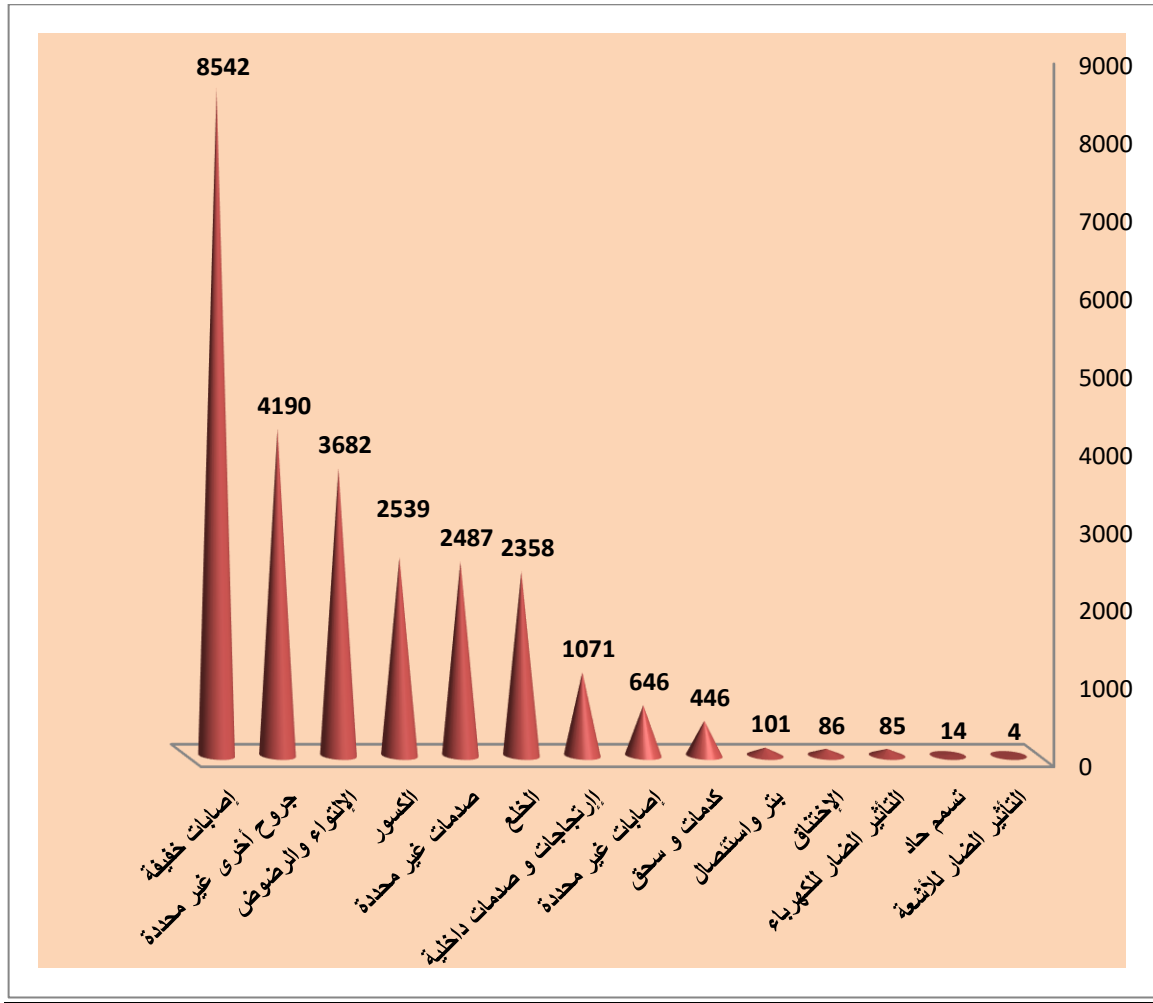
7- توزيع عدد حوادث الشغل لسنة 2023 حسب كيفية وقوع الحادث



8- توزيع عدد حوادث الشغل لسنة 2023 حسب موضع الإصابة



9- توزيع عدد حوادث الشغل لسنة 2023 حسب طبيعة الإصابة



III- حوادث الشغل القاتلة

1- تطور عدد حوادث الشغل القاتلة 2013-2023

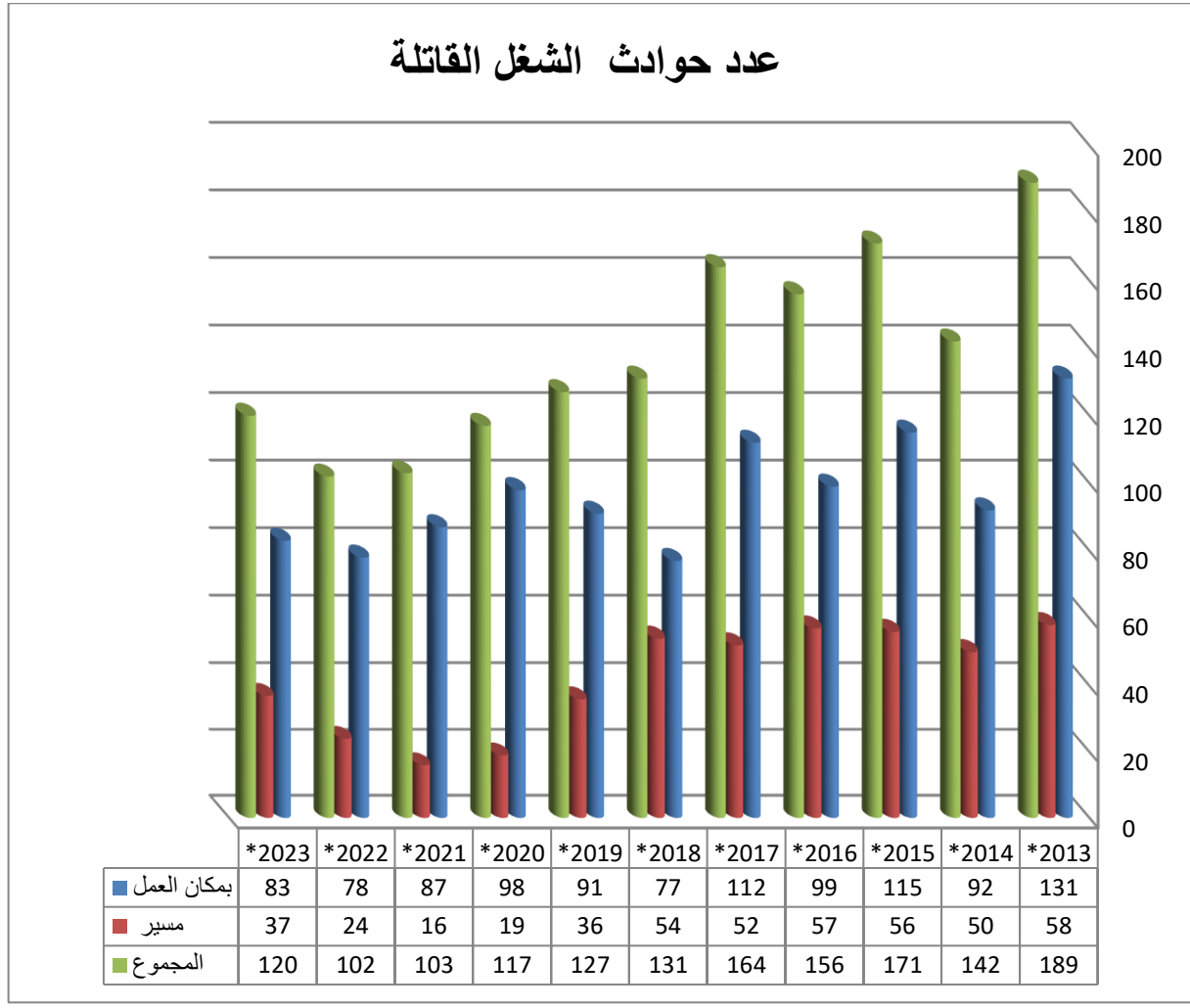
-2

يبين الرسم البياني التالي توزيع حوادث الشغل القاتلة حسب مكان وقوعها خلال الفترة الممتدة من 2013 إلى 2023.

و تمّ التصريح خلال سنة 2023 بـ 120 حادثاً مقابل 102 حادث شغل قاتل خلال سنة 2022، مسجلاً بذلك ارتفاعاً يقدر بـ 17.6 % . و تتوزع حوادث الشغل القاتلة لسنة 2023 بين 83 حادثاً بمكان العمل مقابل 78 حادث سنة 2022 و 37 حادث مسير قاتل ذا صبغة شغلية مقابل 24 سنة 2022.

تطور عدد حوادث الشغل القاتلة

2023-2013



2- توزيع حوادث الشغل القاتلة حسب الولايات 2021-2023

2023	2022	2021	الولايات
17	6	7	المنستير
15	12	14	تونس
14	7	6	نابل
12	11	9	بن عروس
12	14	14	صفاقس
11	7	11	سوسة
6	3	6	أريانة
6	0	3	منوبة
5	5	1	القيروان
4	9	4	بنزرت
4	3	7	قابس
3	3	0	زغوان
3	2	2	سليانة
2	0	0	قبلي
1	4	1	الكاف
1	2	0	باجة
1	4	4	جندوبة
1	0	3	سيدي بوزيد
1	2	2	قفصة
1	4	5	مدنين
0	3	2	القصرين
0	2	0	المهدية
0	0	1	تطاوين
0	0	0	توزر
120	102	103	المجموع

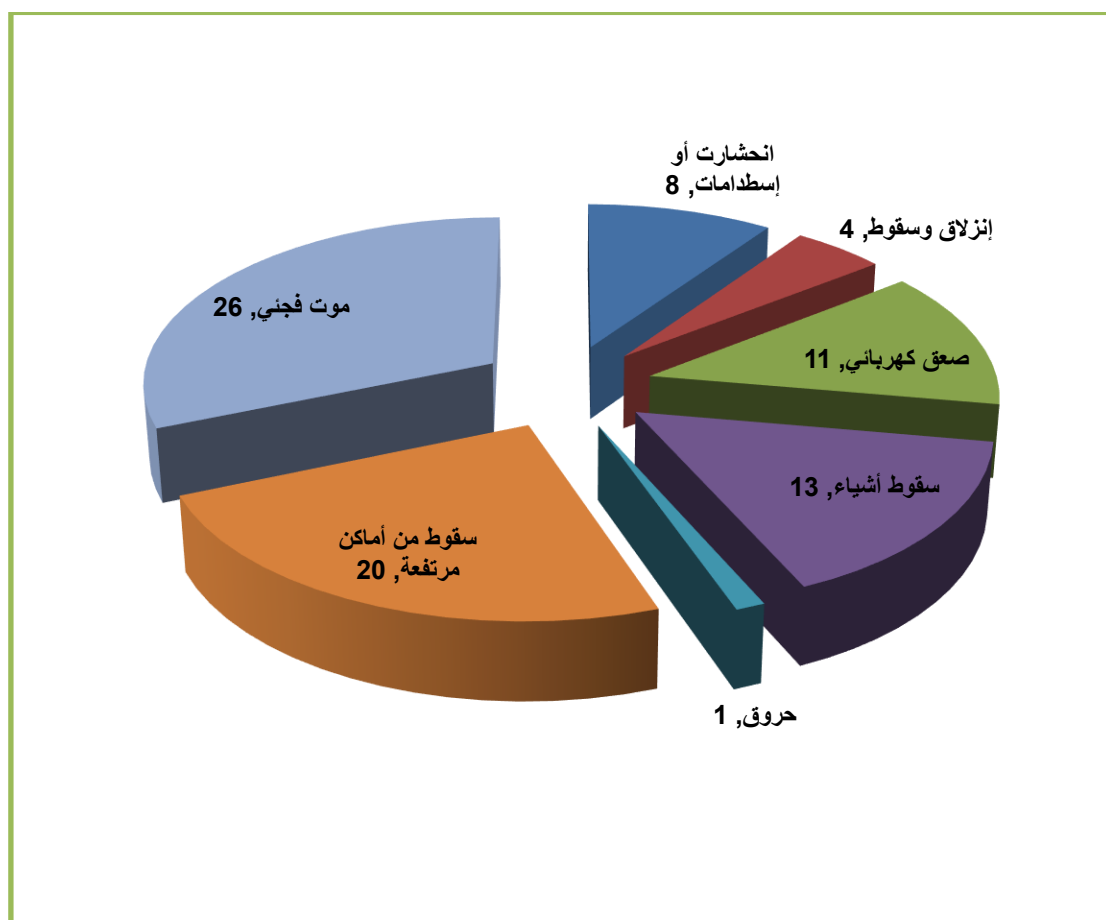
3- توزيع حوادث الشغل القاتلة حسب قطاعات النشاط لسنوات (2021-2023)

يتبين من خلال توزيع حوادث الشغل القاتلة المصرح بها سنة 2023 أن قطاع البناء و الأشغال العامة بقي في المرتبة الأولى , و قد شهد هذا القطاع ارتفاعا تجاوز 80% مقارنة بسنة 2022

2023	2022	2021	قطاعات النشاط
31	17	27	البناء والأشغال العامة
12	10	9	تجارة الجملة و التفصيل واصناعات التقليدية
11	6	6	الصناعات الغذائية
8	9	10	النقل والرفع
8	3	3	كراء اليد العاملة
6	6	6	صناعة مواد البناء
5	11	7	الفلاحة و الصيد البحري
5	5	7	صناعة الآلات والمعدات الميكانيكية
5	2	5	خدمات مكتبة
5	2	2	صناعة الملابس
4	14	5	خدمات مختلفة
4	2	3	النزل
4	1	0	صناعات كهربائية
5	0	2	الصناعات الإستخراجية
3	3	5	صناعات كيميائية
2	1	1	صناعة البلاستيك
1	3	0	صناعة المسابك والصلب
1	2	0	صناعة الجلود والأحذية
0	2	2	صناعة الموبيليا
0	2	1	صناعة النسيج
0	1	1	صناعة الورق و الطباعة
0	0	1	صناعات معملية مختلفة
120	102	103	المجموع

4- توزيع حوادث الشغل القاتلة بأماكن العمل حسب كيفية وقوعها خلال سنة 2023

النسبة %	عدد الحوادث المصرح بها	كيفية وقوع الحادث
31	26	موت فجئي
24	20	سقوط من أماكن مرتفعة
16	13	سقوط أشياء
13	11	صعق كهربائي
10	8	انحسارت أو إسطدامات
5	4	إنزلاق وسقوط
1	1	حروق
100	83	المجموع



5- توزيع حوادث الشغل القاتلة حسب الفئة العمرية لسنوات (2021-2023)

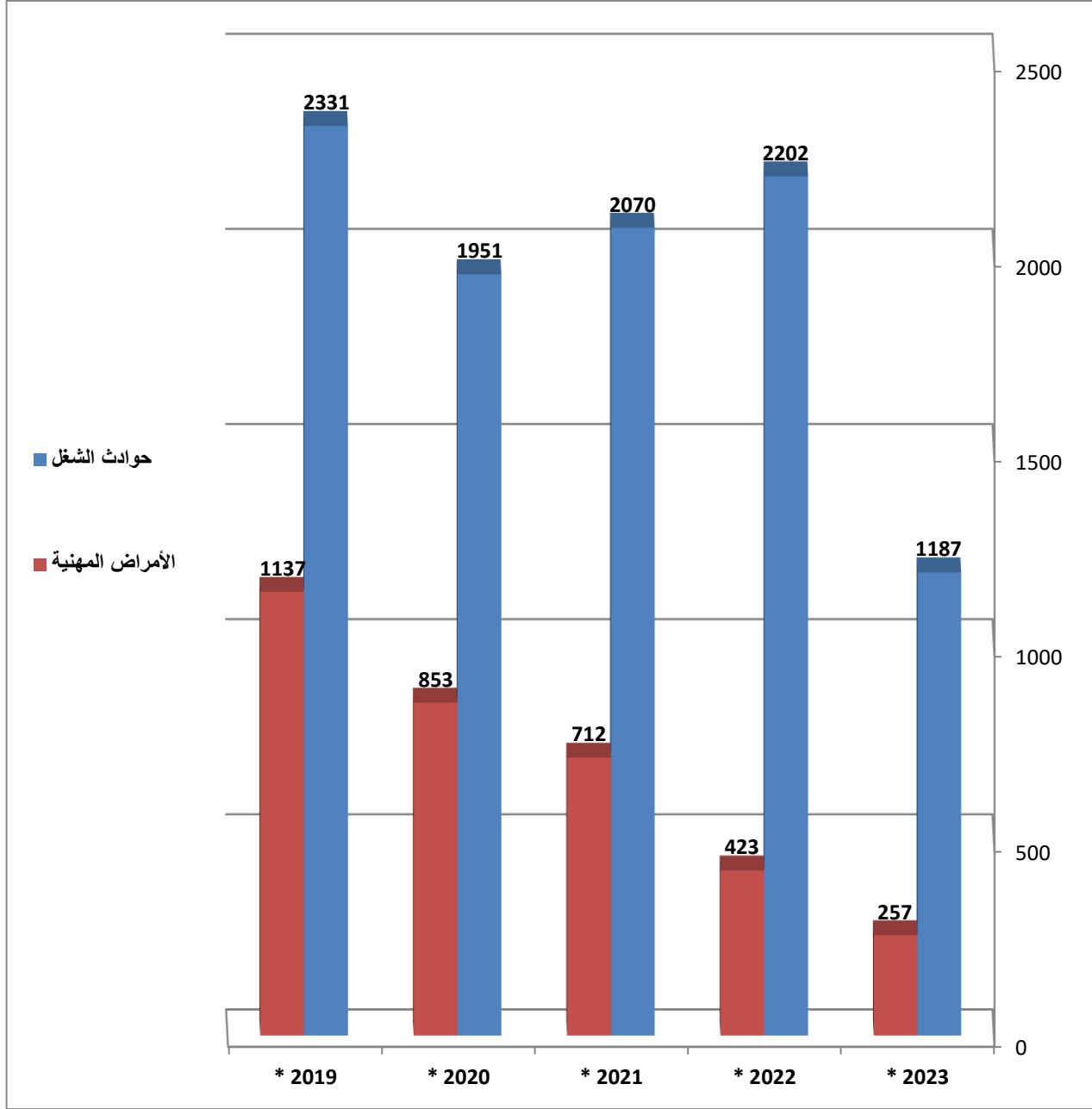
2023	2022	2021	سن المتضرر
0	0	1	أقل من 20 سنة
12	14	14	من 20 و أقل من 30
24	27	22	من 30 و أقل من 40
36	24	23	من 40 و أقل من 50 سنة
41	34	36	من 50 و أقل من 60
7	3	2	أكثر من 60 سنة
0	0	5	غير محددة
120	102	103	المجموع

6- توزيع حوادث الشغل القاتلة حسب الجنس لسنوات (2021-2023)

2023	2022	2021	الجنس
110	96	98	ذكور
10	6	5	إناث
120	102	103	المجموع

IV - حوادث الشغل و الأمراض المهنية التي نجم عنها عجز بدني مستمر من 2019 إلى 2023

رسم بياني لتوزيع حوادث الشغل و الأمراض المهنية التي نجم عنها عجز بدني مستمر من سنة 2019 إلى 2023



2- توزيع حوادث الشغل التي نجم عنها عجز بدني مستمر حسب نسبة العجز (2019-2023)

2023		2022		2021		2020		2019		نسبة العجز
النسبة (%)	العدد	النسبة (%)	العدد	النسبة (%)	العدد	النسبة (%)	العدد	النسبة (%)	العدد	
7.2	85	7.4	164	7.7	159	8.8	171	8.6	200	%0 - %5
37.9	450	49.2	1083	52.7	1091	50.1	977	50.0	1165	%6 - %14
20.0	237	30.0	661	30.3	627	31.0	605	30.1	702	%15 - %35
1.1	13	4.1	91	4.2	87	4.7	92	5.1	120	%36 - %66
0.1	1	1.3	28	1.1	23	1.8	36	1.8	42	%67 - %100
33.8	401	7.9	175	4.0	83	3.6	70	4.4	102	غير محددة
100.0	1187	100.0	2202	100.0	2070	100.0	1951	100.0	2331	المجموع

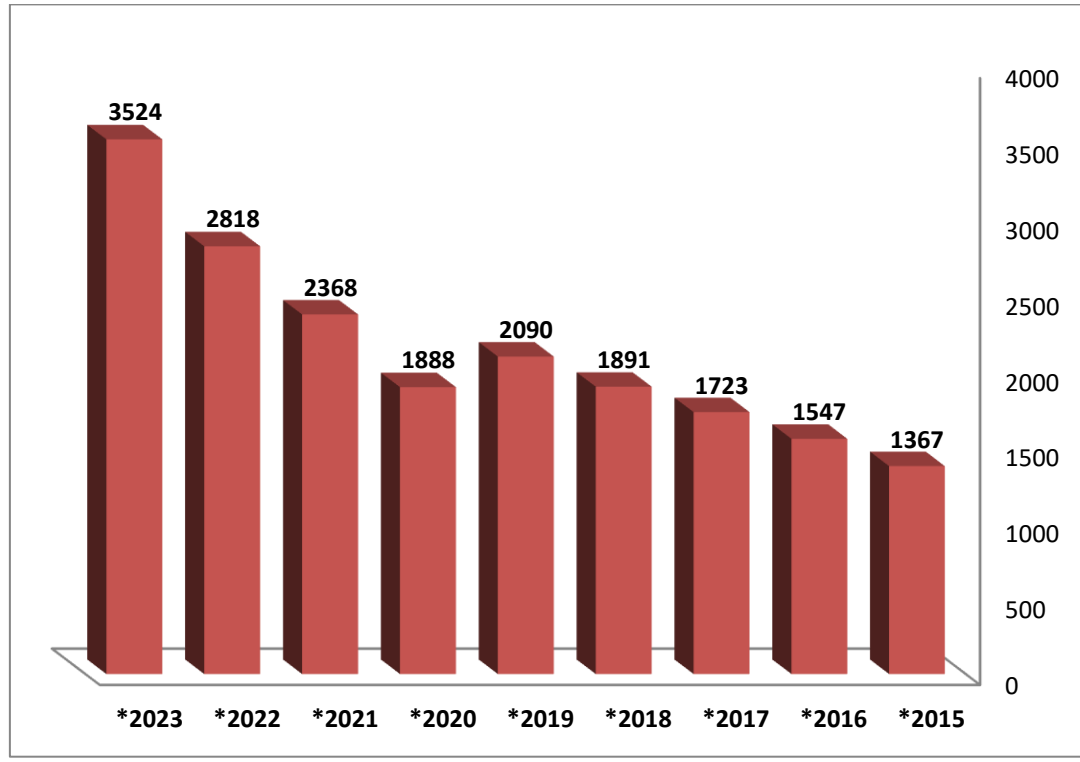
3- توزيع الأمراض المهنية التي نجم عنها عجز بدني مستمر حسب نسبة العجز (2019-2023)

2023		2022		2021		2020		2019		نسبة العجز
النسبة (%)	العدد	النسبة (%)	العدد	النسبة (%)	العدد	النسبة (%)	العدد	النسبة (%)	العدد	
0.8	2	3.3	14	3.4	24	4.3	37	3.3	38	%0 - %5
17.1	44	28.6	121	37.6	268	41.1	351	44.5	506	%6 - %14
4.7	12	18.0	76	22.1	157	32.2	275	36.9	420	%15 - %35
0.4	1	0.9	4	0.8	6	1.1	9	1.8	21	%36 - %66
0.0		0.2	1	0.3	2	0.6	5	0.4	5	%67 - %100
77.0	198	48.9	207	35.8	255	20.6	176	12.9	147	غير محددة
100.0	257	100.0	423	100.0	712	100.0	853	100.0	1137	المجموع

V- الأمراض المهنية (*)

1- تطور عدد الأمراض المهنية المصرح بها (2023-2015)

سجل عدد الأمراض المهنية المصرح بها خلال سنة 2023 ارتفاعا بحوالي 25.1% مقارنة بسنة 2022, حيث بلغ عدد التصاريح 3524 سنة 2023 مقابل 2818 تصريحا سنة 2022. و يبين الرسم البياني التالي تطور عدد الأمراض المهنية من سنة 2015 إلى سنة 2023. كما تبين بداية من 2021 أن نسبة التسارع في عدد الأمراض المصرح بها مرت من 10% إلى حوالي 20% سنة 2022 لتبلغ 25% سنة 2023

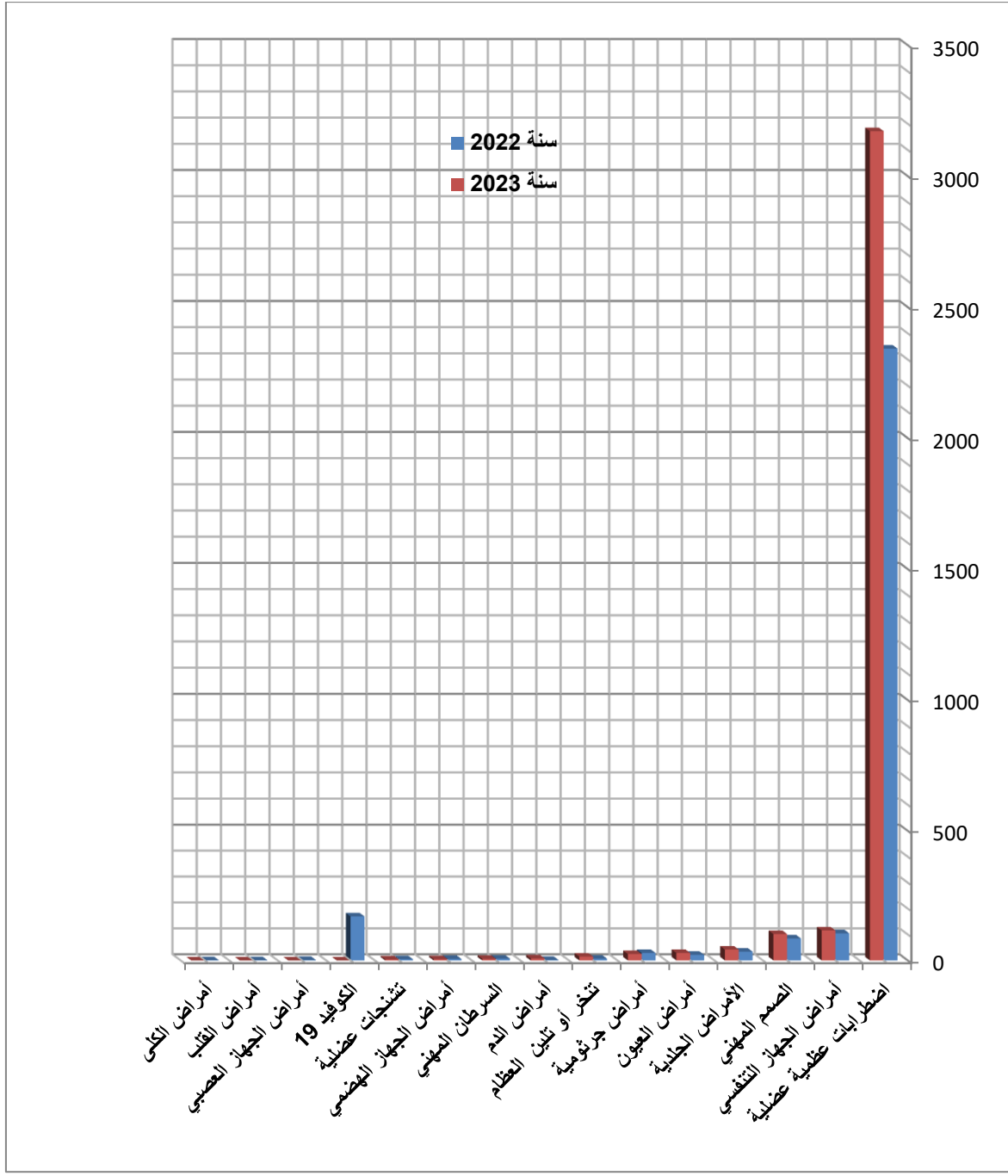


2- توزيع الأمراض المهنية حسب نوعيتها (2021-2023)

تحتل الإعتلالات العظمية العضلية المرتبة الأولى بنسبة 90 بالمائة من جملة الأمراض المهنية المصرح بها تليها مباشرة أمراض الجهاز التنفسي . و لم يقع التصريح في سنة 2023 بالمرض المهني الجديد "الكوفيد 19" بعد أن كان في المرتبة الثانية خلال سنة 2021 و سنة 2022.

2023		2022		2021		نوع المرض
%	العدد	%	العدد	%	العدد	
90.0	3172	83.1	2342	79.1	1873	اضطرابات عظمية عضلية
3.3	116	3.7	105	3.4	80	أمراض الجهاز التنفسي
2.9	102	3.0	85	2.9	69	الصمم المهني
1.2	42	1.2	34	1.4	32	الأمراض الجلدية
0.8	29	0.8	22	1.0	23	أمراض العيون
0.7	25	1.0	29	1.1	25	أمراض جرثومية
0.4	15	0.2	7	0.3	8	تنخر أو تلين العظام
0.2	8	0.1	2	0.0	1	أمراض الدم
0.2	6	0.2	7	0.1	2	السرطان المهني
0.1	5	0.2	6	0.0	1	أمراض الجهاز الهضمي
0.1	4	0.2	5	0.3	6	تشنجات عضلية
0.0	0	6.0	170	10.4	247	الكوفيد 19
0.0	0	0.1	2	0.0	1	أمراض الجهاز العصبي
0.0	0	0.0	1	0.0	0	أمراض القلب
0.0	0	0.0	1	0.0	0	أمراض الكلى
100.0	3524	100.0	2818	100.0	2368	المجموع

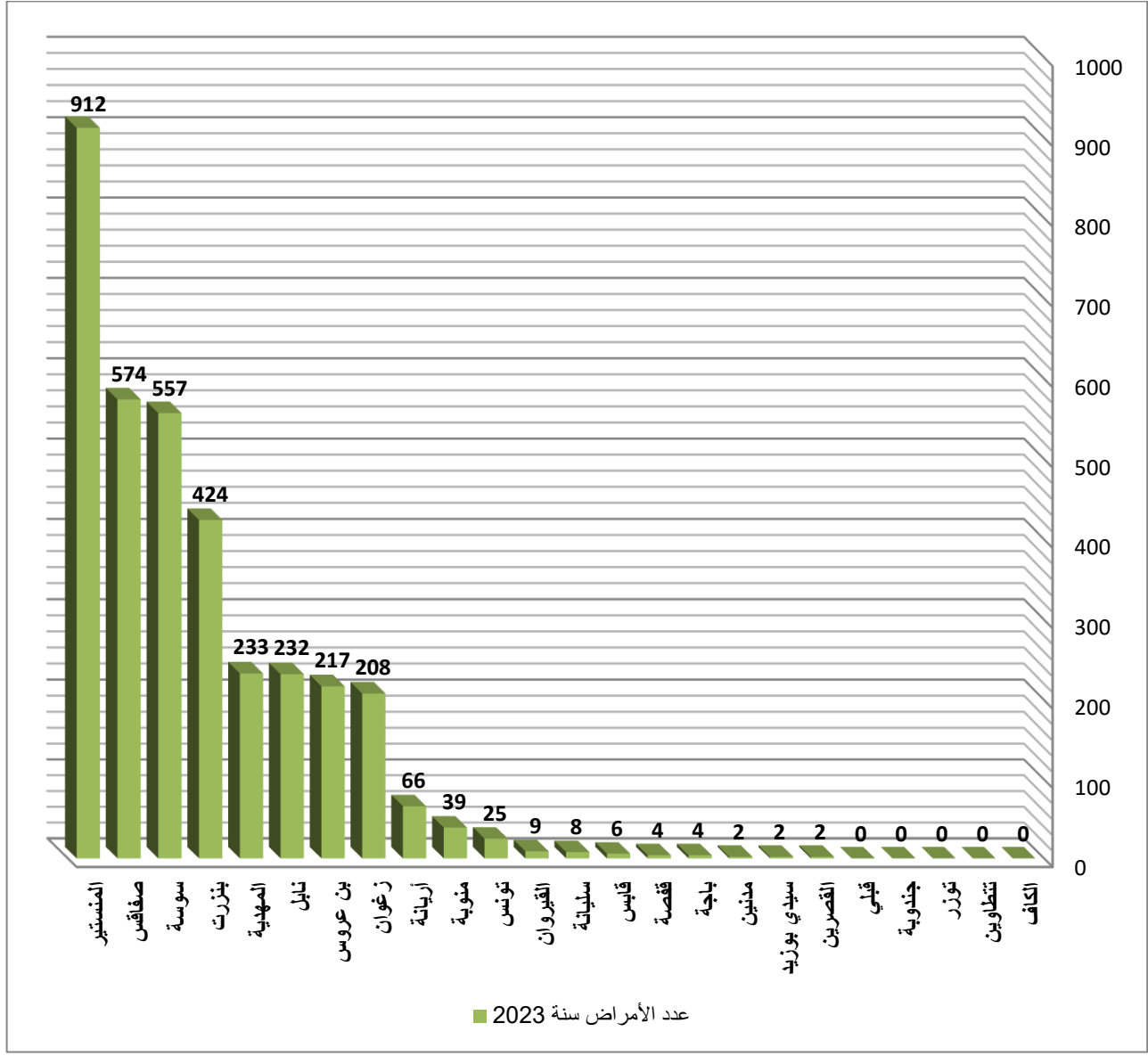
رسم بياني لتوزيع عدد الأمراض المهنية لسنة 2023 مقارنة بسنة 2022 حسب النوع



3-- توزيع الأمراض المهنية حسب الولايات 2023-2021

2023		2022		2021		الولايات
%	العدد	%	العدد	%	العدد	
25.9	912	27.3	770	30.1	712	المنستير
16.3	574	17.2	486	18.1	428	صفاقس
15.8	557	15.6	440	14.4	340	سوسة
12.0	424	7.7	218	6.0	143	بنزرت
6.6	233	7.0	197	7.0	165	المهدية
6.6	232	7.6	215	6.7	158	نابل
6.2	217	6.3	178	5.3	125	بن عروس
5.9	208	4.6	130	4.1	96	زغوان
1.9	66	1.2	33	1.6	38	أريانة
1.1	39	1.5	43	1.5	35	منوبة
0.7	25	2.6	72	4.2	99	تونس
0.3	9	0.1	3	0.1	3	القيروان
0.2	8	0.2	5	0.1	3	سليانة
0.2	6	0.1	4	0.2	4	قابس
0.1	4	0.4	10	0.0	0	باجة
0.1	4	0.1	3	0.1	2	قفصة
0.1	2	0.0	1	0.1	2	القصرين
0.1	2	0.3	8	0.3	7	سيدي بوزيد
0.1	2	0.1	2	0.3	8	مدنين
0.0	0	0.0	0	0.0	0	الكاف
0.0	0	0.0	0	0.0	0	تطاوين
0.0	0	0.0	0	0.0	0	توزر
0.0	0	0.0	0	0.0	0	جندوبة
0.0	0	0.0	0	0.0	0	قبلي
100.0	3524	100.0	2818	100.0	2368	المجموع

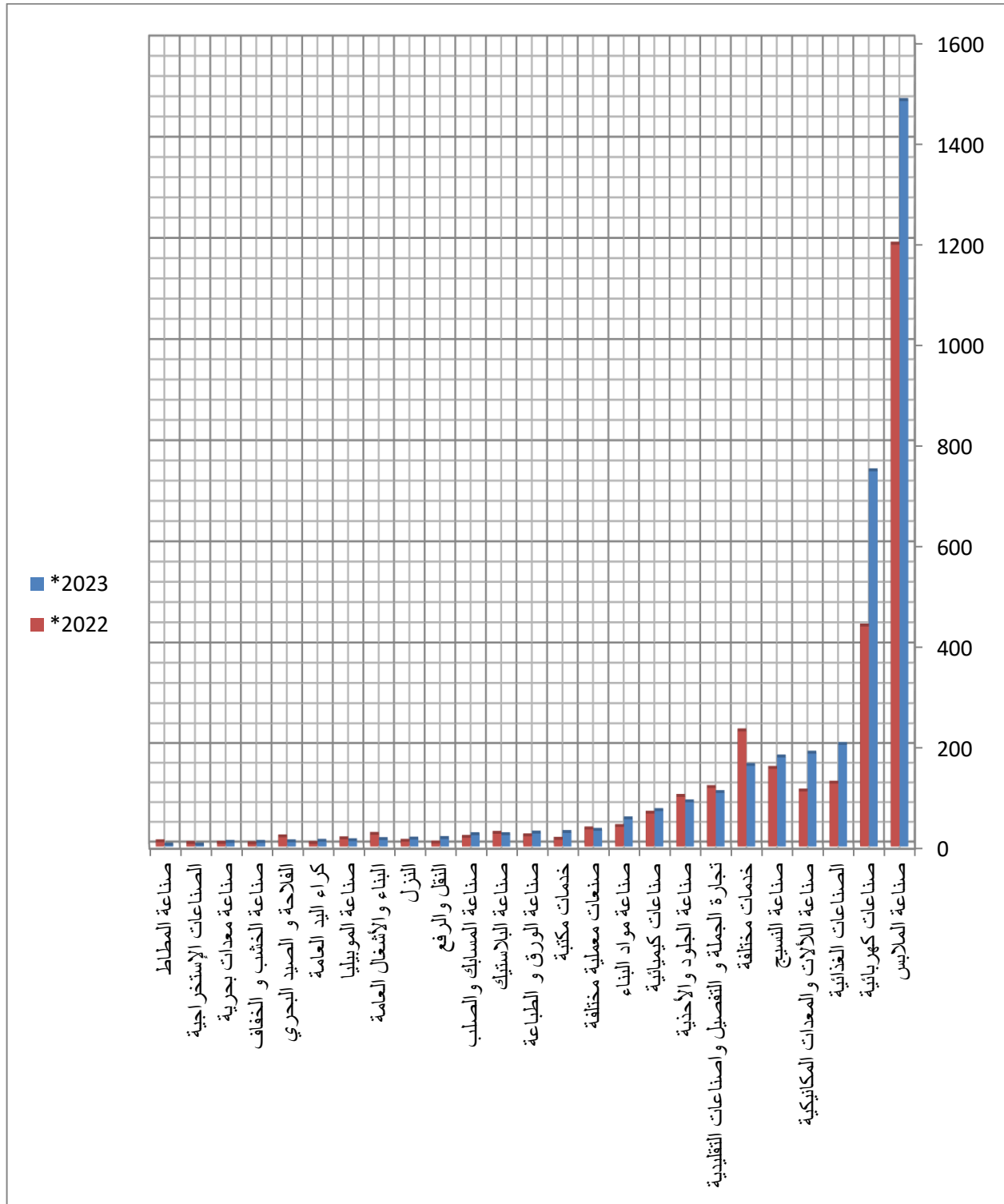
4- رسم بياني لتوزيع عدد الأمراض المهنية حسب الولاية سنة 2023



5- توزيع الأمراض المهنية حسب قطاعات النشاط 2021-2023

2023		2022		2021		قطاع النشاط
%	العدد	%	العدد	%	العدد	
42.0	1481	42.5	1197	36.8	871	صناعة الملابس
21.2	749	15.7	442	12.6	298	صناعات كهربائية
5.9	207	4.5	128	4.2	100	الصناعات الغذائية
5.4	189	4.0	112	3.2	75	صناعة الآلات والمعدات الميكانيكية
5.1	181	5.6	158	5.3	125	صناعة النسيج
4.7	164	8.3	234	11.2	265	خدمات مختلفة
3.1	109	4.2	119	4.8	113	تجارة الجملة و التفصيل والصناعات التقليدية
2.6	90	3.6	101	2.2	51	صناعة الجلود والأحذية
2.0	72	2.4	67	2.2	52	صناعات كيميائية
1.6	56	1.4	40	1.1	26	صناعة مواد البناء
0.9	32	1.2	35	0.9	22	صناعات معملية مختلفة
0.8	28	0.5	14	0.3	7	خدمات مكتبية
0.8	27	0.7	21	0.6	14	صناعة الورق و الطباعة
0.7	23	0.9	26	1.0	24	صناعة البلاستيك
0.7	23	0.6	18	0.5	12	صناعة المسابك والصلب
0.4	16	0.2	7	0.3	8	النقل والرفع
0.4	14	0.4	10	0.3	7	النزل
0.4	13	0.9	24	0.5	12	البناء والأشغال العامة
0.3	11	0.5	15	0.7	16	صناعة الموبيليات
0.3	10	0.2	6	0.3	7	كراء اليد العامة
0.3	9	0.7	19	0.4	9	الفلاحة و الصيد البحري
0.2	8	0.2	5	0.2	4	صناعة الخشب و الخفاف
0.2	8	0.2	6	0.0	1	صناعة معدات بحرية
0.1	2	0.2	6	0.0	1	الصناعات الإستخراجية
0.1	2	0.3	9	0.5	12	صناعة المطاط
100.0	3524	100.0	2818	100.0	2368	المجموع

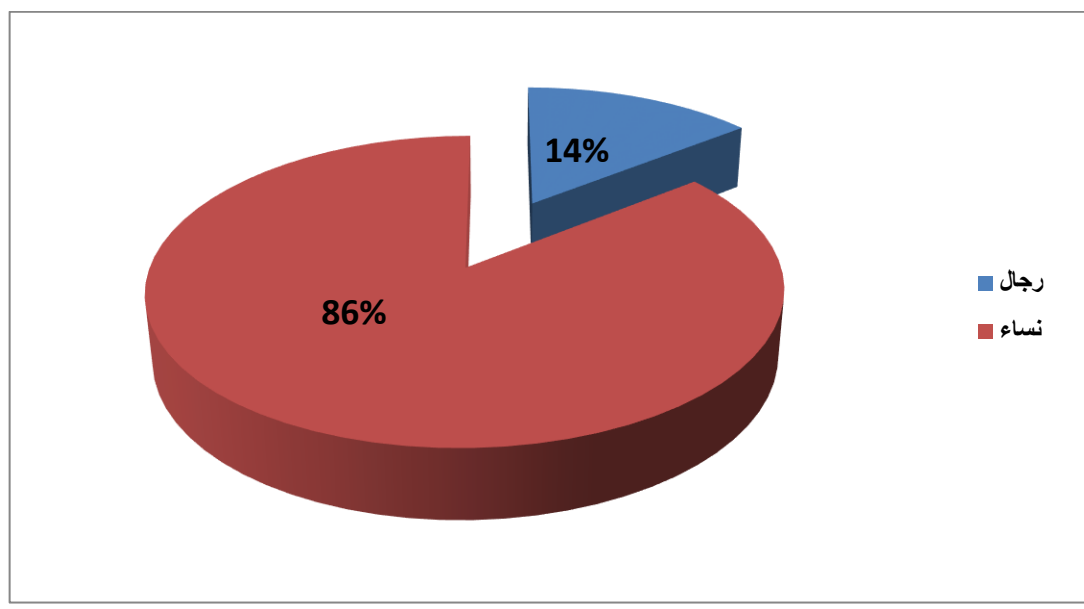
مقارنة حسب قطاع النشاط لعدد الأمراض المهنية لسنة 2023 وسنة 2022



7-توزيع الأمراض المهنية حسب جنس المتضرر 2021-2023

2023		2022		2021		الجنس
(%)	العدد	(%)	العدد	(%)	العدد	
14.4	506	16.6	468	15.8	374	رجال
85.6	3018	83.4	2350	84.2	1994	نساء
100.0	3524	100.0	2818	100.0	2368	المجموع

8- رسم بياني لتوزيع عدد الأمراض المهنية حسب الجنس لسنة 2023



9- توزيع الأمراض المهنية حسب الفئة العمرية للمتضرر 2021-2023

2023		2022		2021		سن المتضرر
(%)	العدد	(%)	العدد	(%)	العدد	
3.2	112	3.3	94	5.8	138	أقل من 30
20.7	730	22.5	635	23.5	557	30- أقل 40
46.9	1654	46.0	1295	45.9	1087	40- أقل 50
28.3	997	27.1	765	23.7	562	50- أقل 60
0.9	31	1.0	29	1.0	24	أكثر 60 سنة
100.0	3524	100.0	2818	100.0	2368	المجموع

10- رسم بياني لتوزيع عدد الأمراض المهنية حسب الفئة العمرية لسنة 2022 و 2023

