

الإدارة المركزية للتصرف في الأخطار المهنية

## الإحصائيات العامة لحوادث الشغل والأمراض المهنية

2019



المقر الاجتماعي 12 نهج أبو حامد الغزالي - مون بليزير 1073 تونس ص ب عدد 77 - 1080 تونس التوزيع الخاص

موقع الواب : [www.cnam.nat.tn](http://www.cnam.nat.tn)

الهاتف 71104200 - 71104300 / الرقم الأخضر 80100295

sms الكنام: 85666

3	توطئة.....
4	التعريف بالمؤشرات العامة لحوادث الشغل.....
5	أهم مؤشرات حوادث الشغل و الأمراض المهنية المسجلة خل سنة 2019.....
	<b><u>I- الإحصائيات العامة لحوادث الشغل و الأمراض المهنية</u></b>
7	1-المجموع العام لحوادث الشغل.....
7	2-حوادث الشغل بمكان العمل.....
7	3-حوادث الشغل بالطريق.....
8	4-حوادث الشغل القاتلة / الأمراض المهنية.....
8	5-المؤشرات العامة لحوادث الشغل.....
9	رسم بياني لتطور العدد الجملي لحوادث الشغل 2011-2019.....
10	6- توزيع حوادث الشغل حسب الولايات 2017-2019.....
11	رسم بياني لتوزيع العدد الجملي لحوادث الشغل حسب الولايات خلال سنة 2019.....
12	7-توزيع حوادث الشغل حسب قطاعات النشاط.....
13	8- توزيع مؤشر تواتر حوادث الشغل حسب قطاعات النشاط.....
	9- توزيع معدل مدة التوقف عن العمل اثر حادث شغل بمكان العمل حسب قطاعات النشاط.....
14	رسم بياني لتوزيع مؤشر تواتر حوادث الشغل حسب قطاعات النشاط خلال سنة 2019.....
15	رسم بياني لتوزيع معدل مدة التوقف عن العمل اثر حادث شغل بمكان العمل حسب قطاعات النشاط خلال سنة 2019.....
15	<b><u>II- الإحصائيات الفنية لحوادث الشغل و الأمراض المهنية</u></b>
16	1- توزيع حوادث الشغل لسنة 2019 حسب الوضعية المهنية للمتضرر.....
16	2- توزيع حوادث الشغل لسنة 2019 حسب جنس المتضرر.....
17	3- توزيع حوادث الشغل لسنة 2019 حسب سن المتضرر.....
17	4- توزيع حوادث الشغل لسنة 2019 حسب كيفية وقوع الحادث.....
18	5- توزيع حوادث الشغل لسنة 2019 حسب موضع الإصابة.....
18	6- توزيع حوادث الشغل لسنة 2019 حسب طبيعة الإصابة.....
	<b><u>III- حوادث الشغل القاتلة</u></b>
19	1- تطور عدد حوادث الشغل القاتلة 2013-2019.....
20	2- توزيع حوادث الشغل القاتلة حسب الولايات.....
21	3- توزيع حوادث الشغل القاتلة حسب قطاعات النشاط.....
22	4- توزيع حوادث الشغل القاتلة في مكان العمل حسب كيفية وقوعها.....
24	5- توزيع حوادث الشغل القاتلة حسب الفئة العمرية.....
24	6- توزيع حوادث الشغل القاتلة حسب جنس المتضرر.....
	<b><u>IV حوادث الشغل التي نجم عنها عجز بدني مستمر</u></b>
25	1- تطور عدد الحوادث التي نجم عنها عجز بدني مستمر.....
25	2- تطور عدد الأمراض المهنية التي نجم عنها عجز بدني مستمر.....
26	3- توزيع حوادث الشغل التي نجم عنها عجز بدني مستمر حسب نسبة العجز.....
26	4- توزيع الأمراض المهنية التي نجم عنها عجز بدني مستمر حسب نسبة العجز.....

## V- الأمراض المهنية

- 1- تطور عدد الأمراض المهنية المصرح بها 2013-2019..... 27
- 2- توزيع الأمراض المهنية حسب نوعتها..... 28
- 3- توزيع الأمراض المهنية حسب الولايات..... 29
- 4- توزيع الأمراض المهنية حسب قطاعات النشاط..... 30
- 5- توزيع الأمراض المهنية حسب جنس المتضرر..... 31
- 6- توزيع الأمراض المهنية حسب الفئة العمرية للمتضرر..... 31

# تـوطـئة

يتعلق هذا التقرير بإحصائيات حوادث الشغل و الأمراض المهنية التي وردت على مصالح الصندوق الوطني للتأمين على المرض اعتمادا على التصاريح الواردة من:

\*المؤسسات المنخرطة بنظام جبر الأضرار الناجمة عن حوادث الشغل و الأمراض المهنية, في القطاع الخاص (قانون عدد 28 لسنة 1994 المؤرخ في 21 فيفري 1994).  
\*عملة الحظائر و العملة العرضيين التابعين لهياكل الدولة و الجماعات العمومية (الاتفاقية المبرمة بين وزارة الشؤون الاجتماعية ووزارة المالية بتاريخ 2 ماي 2000).

لا يشمل هذا التقرير المعلومات التي تهم أصحاب العمل الواقع إغفاؤهم من الانخراط بالصندوق الوطني(قرار من وزير الشؤون الاجتماعية مؤرخ في 4 ماي 1995 كما وقع إتمامه بالقرار المؤرخ في 28 جويلية 1995 وكما تم تنقيحه في 2 أفريل 1999) ، الذين وجب عليهم أن يجمعوا المعلومات المذكورة بالفصل 88 من القانون 28 المذكور أعلاه، وأن يرسلوها للصندوق الوطني للتأمين على المرض.

يحتوي هذا التقرير على معطيات تهم تطور المؤشرات العامة لحوادث الشغل و الأمراض المهنية , موزعة حسب الولايات و حسب معايير مختلفة، مثل قطاع النشاط , نوعية الأضرار و مخلفاتها من حيث عدد الأيام الضائعة ونسب العجز البدني المستمر.

## التعريف بالمؤشرات العامة لحوادث الشغل

- **حادث شغل بتوقف عن العمل:** يعتبر حادث شغل بتوقف عن العمل كل حادث انجر عنه توقف عن العمل يساوي أو يفوق يوم راحة باعتبار اليوم الذي حصل فيه الحادث.

- **حادث شغل قاتل:** يعتبر حادث شغل قاتل كل حادث انجر عنه وفاة العامل دون تحديد المدة الفاصلة بين تاريخ الحادث و تاريخ الوفاة.

- **عدد العمال الخاضعين لنظام حوادث الشغل و الأمراض المهنية:** تم احتساب عدد العمال الخاضعين لنظام حوادث الشغل و الأمراض المهنية اعتماد على المعطيات المتوفرة لدى مصالح الصندوق الوطني للضمان الاجتماعي والخاصة بالعمال الخاضعين لنظام الأجراء في القطاع غير الفلاحي ونظام الأجراء في القطاع الفلاحي غير الفلاحي و نظام العملة غير الأجراء في القطاع غير الفلاحي و نظام العملة غير الأجراء في القطاع الفلاحي ونظام العملة محدودي الدخل (قانون عدد32 لسنة 2002) الخاضعين لنظام جبر الأضرار الناجمة عن حوادث الشغل و الأمراض المهنية.

- **مؤشر تواتر حوادث الشغل:** هو معدل عدد حوادث الشغل بتوقف عن العمل لكل 1000 عامل.

- **مؤشر تواتر حوادث الشغل القاتلة بمكان العمل:** هو معدل عدد حوادث الشغل القاتلة بمكان العمل لكل 100000 عامل.

- **معدل مدة التوقف عن العمل اثر حادث شغل:** هو معدل عدد أيام العمل الضائعة اثر حادث شغل بتوقف عن العمل.

## أهم مؤشرات حوادث الشغل و الأمراض المهنية المسجلة خلال سنة 2019

### 1- حوادث الشغل

❖ يواصل عدد الحوادث المصرح بها لدى مراكز الصندوق الوطني للتأمين على المرض في الانخفاض منذ سنة 2012 بمعدل 5.2% في السنة حيث بلغ العدد الجملي لحوادث الشغل المصرح بها سنة 2019 34699 حادثا مسجلا بذلك انخفاضا بـ 3.1 % مقارنة بعدد الحوادث المصرح بها خلال سنة 2018.

❖ على غرار السنوات الفارطة فقد مثلت الحوادث المسجلة بأماكن العمل حوالي 95% من مجموع الحوادث في حين سجلت حوادث المسير ذات الصبغة الشغلية 5 % من المجموع.

❖ تم التصريح بحوالي 86 % من حوادث الشغل في الولايات الأكثر تشغيلا لليد العاملة على غرار صفاقس- بن عروس - المنستير - نابل سوسة – تونس- بنزرت - قابس- أريانة – منوبة و زغوان.

❖ تحتل صناعة الملابس، البناء و الأشغال العامة، الصناعات الغذائية، الصناعات الميكانيكية و الصناعات الكهربائية المراتب الخمس الأولى ضمن توزيع عدد حوادث الشغل حسب القطاعات حيث بلغت نسبة حوادث الشغل المسجلة بكل من هذه القطاعات تباعا 10 % , 9.6% , 9.1% , 9 % ، و 7.2% من العدد الجملي للحوادث.

## 2- حوادث الشغل القاتلة:

- ❖ بلغ عدد حوادث الشغل القاتلة المصرح بها سنة 2019, 127 حادثا قاتلا، مسجّلا بذلك ارتفاعا يقدر ب 16.5%. مقارنة بعدد الحوادث المصرح بها خلال سنة 2018 (109 حادثا).
- ❖ 58% من عدد حوادث الشغل القاتلة في مكان العمل تتوزع بين 25 حالة سقوط لأشخاص من اعلى، 14 حالة إصتدام أو إنحشار بين آلات أو معدّات، 8 حالات موت مفاجئ و 5 حالات تكهرب
- ❖ 31.5%. من عدد حوادث الشغل القاتلة سجّلها قطاع البناء و الأشغال العامة، محتلاّ المرتبة الأولى ب 42 حادث من جملة حوادث الشغل القاتلة.

## 3- الأمراض المهنية "الأمراض المهنية التي تم مسكها في المنظومة الإعلامية (MP saisie)"

- ❖ سجل عدد الأمراض المهنية المصرح بها خلال سنة 2019 ارتفاعا بحوالي 7.8% مقارنة بسنة 2018, حيث بلغ عدد التصاريح 1996 سنة 2019 مقابل 1852 تصريحا سنة 2018
- ❖ تحتل الاضطرابات العظمية العضلية المرتبة الأولى من مجموع الأمراض المهنية, حيث بلغت نسبة التصاريح حوالي 79% من المجموع.
- ❖ 70% من الأمراض المهنية سجّلت في قطاعات صناعة الملابس، الصناعات الكهربائية و صناعة النسيج.
- ❖ تم تسجيل حوالي 60% من تصاريح الأمراض المهنية بكل من ولايات المنستير، صفاقس و سوسة.
- و تتلخص أهم المعطيات الخاصة بحوادث الشغل و الأمراض المهنية في الجداول التالية :

# I- الإحصائيات العامة لحوادث الشغل و الأمراض المهنية

## 1- المجموع العام لحوادث الشغل

البيانات	2017	2018	2019	نسبة التطور 2018 -2019 (%)
- حوادث الشغل بمكان العمل	33671	33505	32929	-1.7%
- حوادث الشغل بالطريق	2229	2295	1770	-22 %
المجموع	35900	35800	34699	-3.1%
- عدد أيام العمل الضائعة	978022	900318	913732	+1.5%

## 2- حوادث الشغل بمكان العمل

البيانات	2017	2018	2019	نسبة التطور 2018 -2019 (%)
- حوادث الشغل بمكان العمل	33671	33505	32929	-1.7 %
- عدد الحوادث بتوقف عن العمل بمكان العمل	26565	26043	24472	-6.0%
- عدد أيام العمل الضائعة بمكان العمل	878709	817654	840627	+2.8%

## 3- حوادث الشغل بالطريق

البيانات	2017	2018	2019	نسبة التطور 2018 -2019 (%)
- حوادث الشغل بالطريق	2229	2295	1770	-22.9%
- عدد الحوادث بتوقف عن العمل بالطريق	1715	1671	1401	-16.2%
- عدد أيام العمل الضائعة	99313	82664	73105	-11.6%



#### 4- حوادث الشغل القاتلة / الأمراض المهنية

نسبة التطور -2018 (%)2019	2019	2018	2017	البيانات
+38.5%	91	65	112	- حوادث الشغل القاتلة بمكان العمل
-18.2%	36	44	40	- حوادث الشغل القاتلة بالطريق
+16.5%	127	109	152	العدد الجملي لحوادث الشغل القاتلة
+7.8%	1996	1852	1709	عدد الأمراض المهنية المصرح بها(*)
*	*	*	*	عدد الأمراض المهنية القاتلة

(\*) الأمراض المهنية التي تم مسكها في المنظومة الإعلامية (MP saisie)

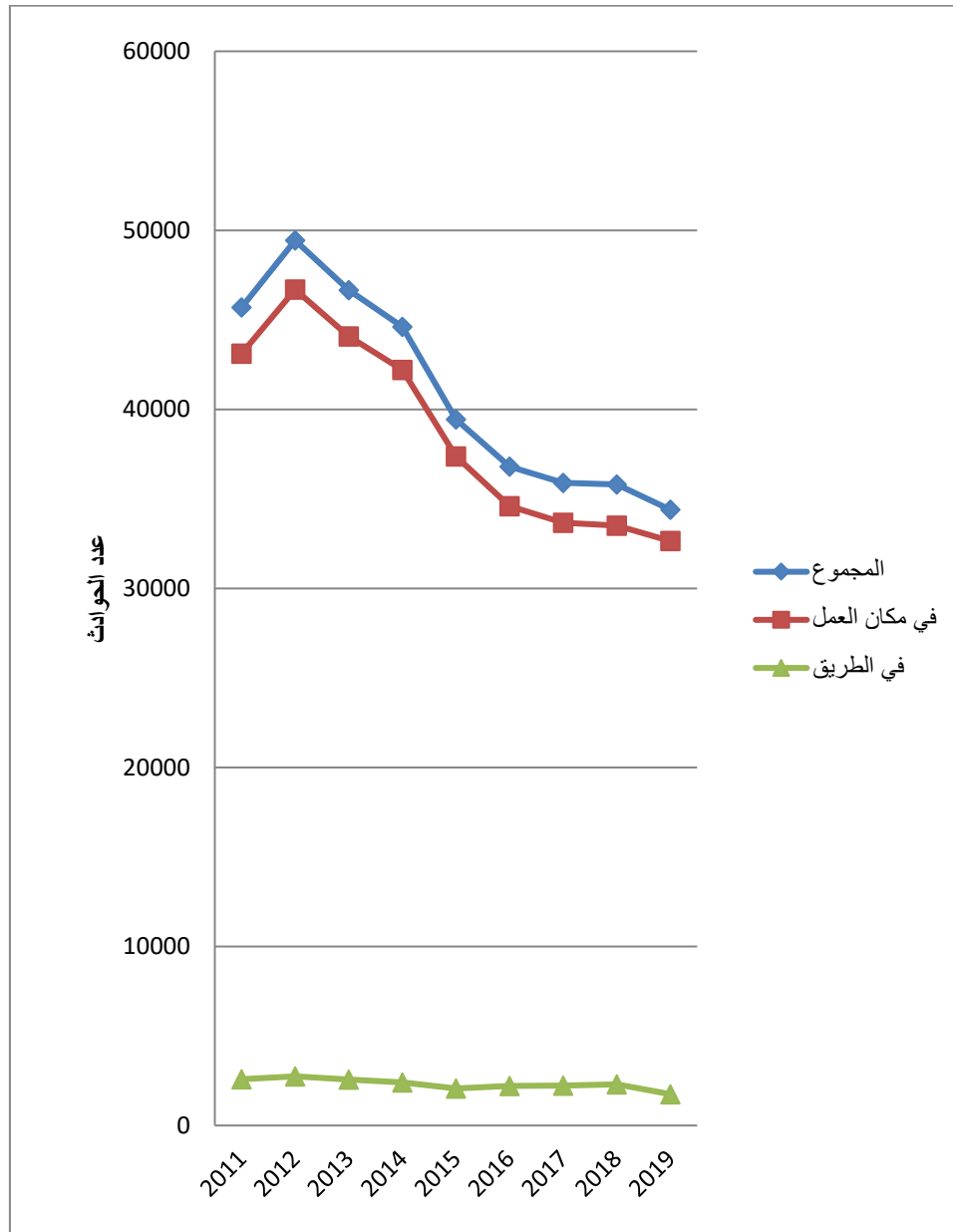
#### 5- المؤشرات العامة

نسبة التطور 2019-2018 (%)	2019	2018	2017	البيانات
+4.8	1617008	1542254	1481343	- عدد الأجراء و غير الأجراء الخاضعين لنظام حوادث الشغل والأمراض المهنية (*)
-11.1	16.0	18	17.9	- مؤشر تواتر حوادث الشغل لكل 1000 عامل
-10.7	15.1	16.9	16.8	- مؤشر تواتر حوادث الشغل بمكان العمل لكل 1000 عامل
+35.7	5.7	4.2	7.6	- مؤشر تواتر حوادث الشغل القاتلة بمكان العمل لكل مائة ألف عامل
-24.7	25.6	34	35	- معدل مدة التوقف عن العمل اثر حادث شغل بمكان العمل (يوم)
-15.7	41.3	49	58	- معدل مدة التوقف عن العمل اثر حادث شغل بالطريق (يوم)
-24.8	26.3	35	37	- معدل مدة التوقف عن العمل اثر حادث شغل (يوم)

(\*) المصدر: الصندوق الوطني للضمان الاجتماعي

تطور العدد الجملي لحوادث الشغل  
2019 -2011

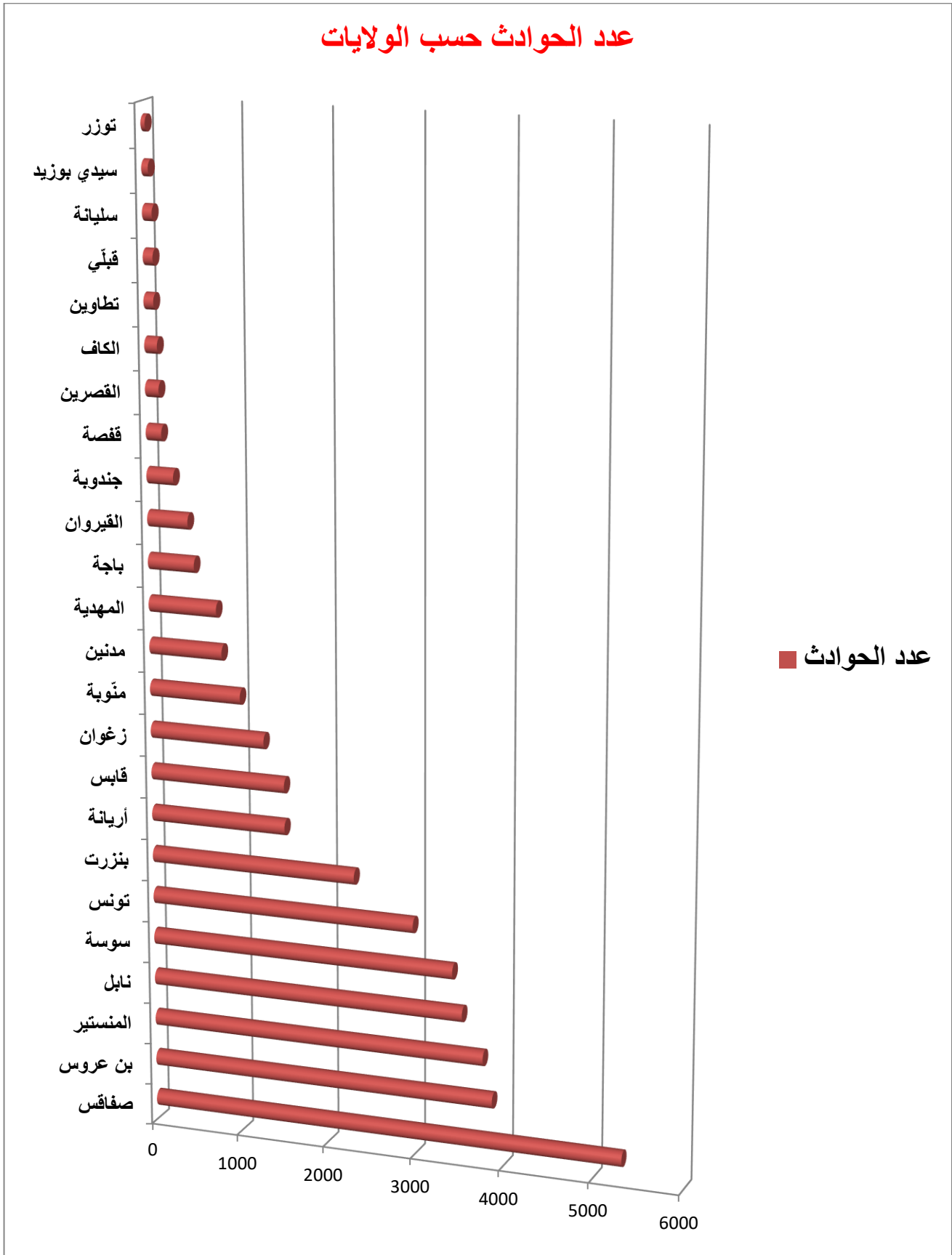
حوادث سنة	في مكان العمل	في الطريق	المجموع
2011	43112	2579	45691
2012	46692	2747	49439
2013	44082	2574	46656
2014	42209	2399	44608
2015	37376	2074	39450
2016	34594	2206	36800
2017	33671	2229	35900
2018	33505	2295	35800
2019	32929	1770	34699



## 6- توزيع حوادث الشغل حسب الولايات 2017 - 2019

2019		2018		2017		الولايات
النسبة (%)	العدد	النسبة (%)	العدد	النسبة (%)	العدد	
15.5	5365	16.4	5854	17.3	6197	صفاقس
11.3	3905	11.6	4154	12.5	4476	بن عروس
10.9	3798	10.0	3590	9.8	3499	المنستير
10.3	3561	9.8	3503	9.0	3223	نابل
9.9	3451	9.2	3279	9.6	3439	سوسة
8.7	3004	10.3	3692	10.0	3600	تونس
6.7	2334	6.1	2198	6.3	2259	بنزرت
4.4	1541	3.4	1203	3.2	1148	ارياانة
4.4	1539	4.6	1655	5.1	1828	قابس
3.8	1308	3.4	1235	3.0	1067	زغوان
3.0	1041	3.0	1070	3.1	1115	منوبة
2.4	836	2.4	845	2.0	710	مدنين
2.2	779	2.1	762	2.0	708	المهدية
1.5	531	1.5	548	1.9	677	باجة
1.3	464	1.1	385	1.2	443	القيروان
0.9	307	0.8	280	1.0	356	جندوبة
0.5	179	0.6	211	0.6	229	قفصة
0.4	155	0.5	169	0.6	229	القصرين
0.4	145	0.3	113	0.4	138	الكاف
0.3	112	0.3	103	0.2	77	تطاوين
0.3	112	0.3	99	0.3	111	قبلي
0.3	110	0.4	153	0.4	156	سليانة
0.2	75	0.2	87	0.3	122	سيدي بوزيد
0.1	47	0.1	36	0.1	47	توزر
0.0	0	1.6	576	0.1	46	غير محددة
100.0	34699	100.0	35800	100.0	35900	المجموع العام

## توزيع العدد الجملي لحوادث الشغل حسب الولايات خلال سنة 2019



## 7- توزيع حوادث الشغل حسب قطاعات النشاط

2019		2018		2017		قطاعات النشاط
النسبة (%)	العدد	النسبة (%)	العدد	النسبة (%)	العدد	
10.3	3573	8.6	3081	8.5	3118	صناعة الملابس
8.9	3078	8.4	3032	8.7	3194	صناعات غذائية و مشروبات
8.6	2979	9.0	3223	9.2	3389	صناعة الآلات و المعدات الميكانيكية
7.5	2608	8.8	3150	9.1	3334	البناء و الأشغال العامة
6.8	2376	5.5	1962	5.5	2036	خدمات مختلفة
6.8	2361	7.0	2517	6.8	2505	الصناعات الكهربائية
6.1	2123	7.0	2520	7.3	2683	صناعة مواد البناء
5.6	1935	5.8	2084	5.8	2145	تجارة الجملة و التفصيل و الصناعات التقليدية
4.4	1511	3.8	1356	4.0	1466	صناعات كيميائية
3.7	1273	3.2	1142	3.3	1215	النقل و الرفع
3.4	1193	2.7	987	2.3	828	النزل
3.4	1168	2.7	972	2.2	821	كراء اليد العاملة
3.0	1055	2.9	1039	3.3	1228	الفلحة و الصيد و البحري
2.3	798	2.1	771	2.1	767	صناعة البلاستيك
2.3	784	2.0	732	2.2	804	صناعة النسيج
2.0	705	2.2	775	2.1	785	صناعة المسابك و الصلب
1.8	626	1.5	548	1.4	508	صناعة الجلود و الأحذية
1.5	514	1.9	698	1.9	712	صناعة الموبيليات
1.3	442	1.2	411	1.0	371	خدمات مكتبية
1.2	423	1.3	467	1.6	578	صناعة الورق و الطباعة
1.1	390	1.3	460	1.2	431	الصناعات الأستخراجية
1.1	386	0.8	292	0.8	297	صناعات معملية مختلفة
0.5	171	0.4	137	0.3	119	صناعة المطاط
0.5	175	0.5	185	0.5	201	صناعة وصيانة المعدات البحرية
0.4	123	0.4	143	0.5	169	صناعة الخشب و الخفاف
5.6	1929	9.0	3216	8.4	3096	غير محددة
100	34699	100	35900	100	36800	<u>المجموع</u>

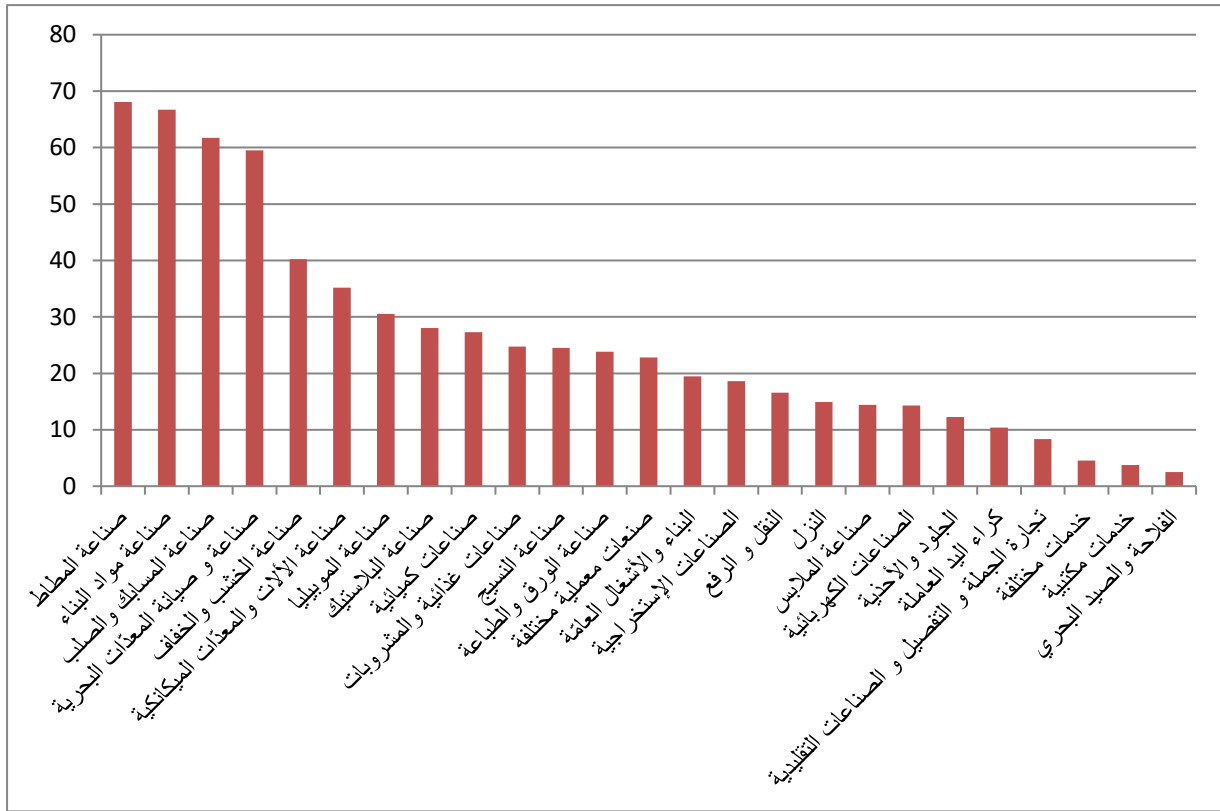
## 8- توزيع مؤشر تواتر حوادث الشغل حسب قطاعات النشاط

2019	2018	2017	قطاعات النشاط
68.1	54.8	52.3	صناعة المطاط
66.7	68.4	77.2	صناعة مواد البناء
61.7	57	77.7	صناعة المسابك والصلب
59.5	58.4	73.1	صناعة و صيانة المعدّات البحرية
40.2	48.9	50.7	صناعة الخشب والخفاف
35.2	40.2	44.6	صناعة الآلات والمعدّات الميكانيكية
30.5	30.8	43.2	صناعة الموبيليا
28.0	29	33.2	صناعة البلاستيك
27.3	29.1	31.4	صناعات كيميائية
24.8	24.7	27.1	صناعات غذائية والمشروبات
24.5	24.7	25.4	صناعة النسيج
23.8	27.9	29.3	صناعة الورق والطباعة
22.8	22.3	17.8	صناعات معملية مختلفة
19.4	21.1	21.9	البناء والأشغال العامة
18.6	21.1	25.4	الصناعات الإستخراجية
16.6	17.8	18.2	النقل و الرفع
14.9	18.1	16.9	النزل
14.4	14.2	15.4	صناعة الملابس
14.3	16.3	17.7	الصناعات الكهربائية
12.3	12.7	14.3	الجلود والأحذية
10.4	11.6	12.8	كراء اليد العاملة
8.4	9.5	10.1	تجارة الجملة و التفصيل و الصناعات التقليدية
4.5	5.4	5.4	خدمات مختلفة
3.8	4.6	5.5	خدمات مكتبية
2.5	3	3.3	الزراعة و الصيد البحري
***	***	***	غير محدد
16	18	17.9	المجموع

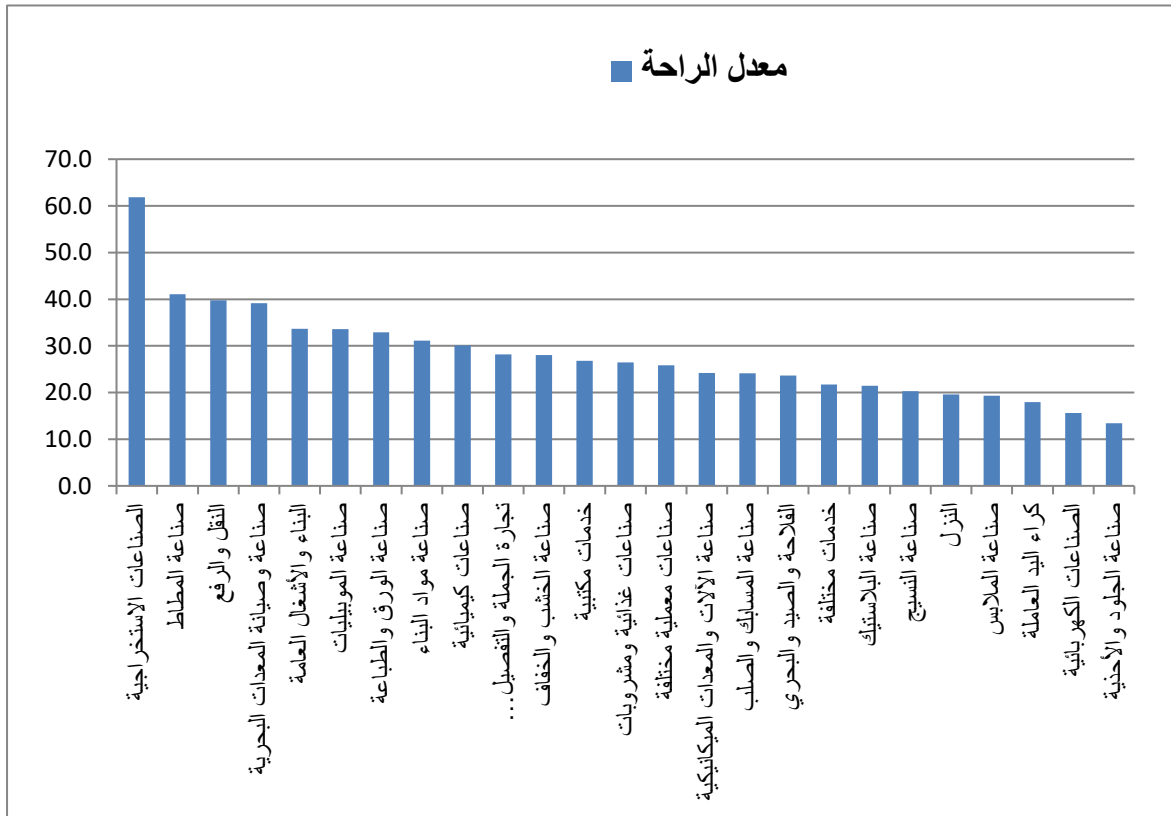
## 9- توزيع معدل مدة التوقف عن العمل اثر حادث شغل بمكان العمل حسب قطاعات النشاط

2019			2018			2017			قطاعات النشاط
معدل مدة التوقف عن العمل	عدد الأيام الضائعة	عدد الحوادث بتوقف عن العمل في مكان العمل	معدل مدة التوقف عن العمل	عدد الأيام الضائعة	عدد الحوادث بتوقف عن العمل في مكان العمل	معدل مدة التوقف عن العمل	عدد الأيام الضائعة	عدد الحوادث بتوقف عن العمل في مكان العمل	
61.9	20913	338	64	19145	300	77	26452	345	الصناعات الاستخراجية
41.1	6855	167	46	5458	118	52	5687	109	صناعة المطاط
39.8	43235	1087	50	43631	867	47	39578	846	النقل والرفع
39.2	6002	153	51	6058	118	38	5476	144	صناعة وصيانة المعدات البحرية
33.7	86200	2559	45	94212	2107	51	105767	2057	البناء والأشغال العامة
33.6	16470	490	37	15356	416	44	24263	555	صناعة الموبيليات
32.9	13413	407	47	17383	373	42	15545	367	صناعة الورق والطباعة
31.1	62732	2017	38	71636	1895	35	71000	2044	صناعة مواد البناء
30.1	43548	1447	41	38972	941	46	44951	984	صناعات كيميائية
28.2	49226	1748	35	47286	1367	38	52527	1379	تجارة الجملة والتفصيل والصناعات التقليدية
28.0	3297	118	38	4570	119	35	4160	119	صناعة الخشب والخفاف
26.8	8161	305	41	8328	204	30	7085	238	خدمات مكتبية
26.4	76900	2909	32	68651	2119	32	72383	2230	صناعات غذائية ومشروبات
25.8	9325	361	32	8881	280	43	8868	208	صناعات عملية مختلفة
24.2	66680	2758	33	72315	2182	36	82422	2274	صناعة الآلات والمعدات الميكانيكية
24.1	14660	608	31	13681	443	35	19780	571	صناعة المسابك والصلب
23.6	21375	904	34	21813	645	37	25389	692	الفلحة والصيد والبحري
21.7	39423	1815	33	37452	1118	33	34871	1043	خدمات مختلفة
21.4	16062	750	27	13654	507	34	19398	572	صناعة البلاستيك
20.3	14350	707	26	13985	532	29	15033	520	صناعة النسيج
19.6	21126	1077	23	17549	754	27	18251	675	النزل
19.4	58514	3024	23	46957	2008	25	52014	2088	صناعة الملابس
18.0	14738	820	27	15692	585	29	18070	613	كراء اليد العاملة
15.6	33412	2142	19	31130	1604	20	33847	1676	الصناعات الكهربائية
13.4	6296	468	22	7082	329	19	7101	373	صناعة الجلود والأحذية
***	87714	3750	***	76777	2395	***	68791	2127	غير محددة
25.6	840627	32929	34	817654	24326	35	878709	24849	المجموع

## توزيع مؤشر تواتر حوادث الشغل حسب قطاعات النشاط لسنة 2019



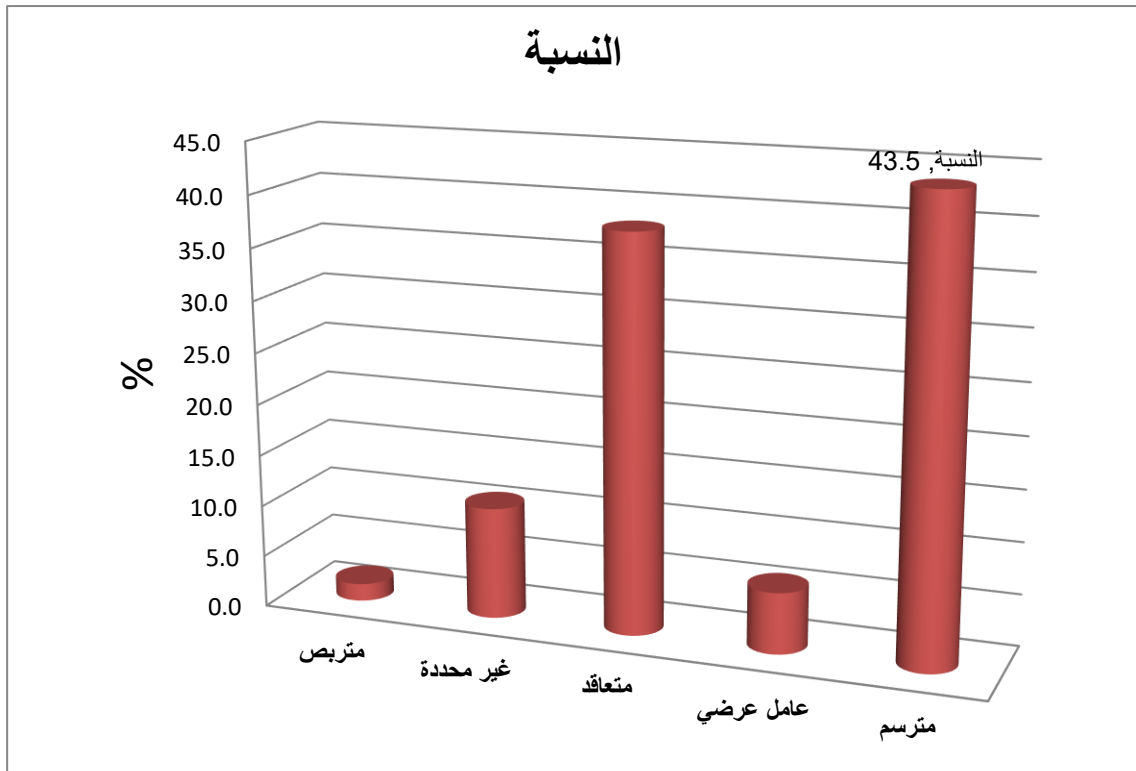
## معدل مدة التوقف عن العمل اثر حادث شغل يمكن العمل حسب قطاعات النشاط سنة 2019



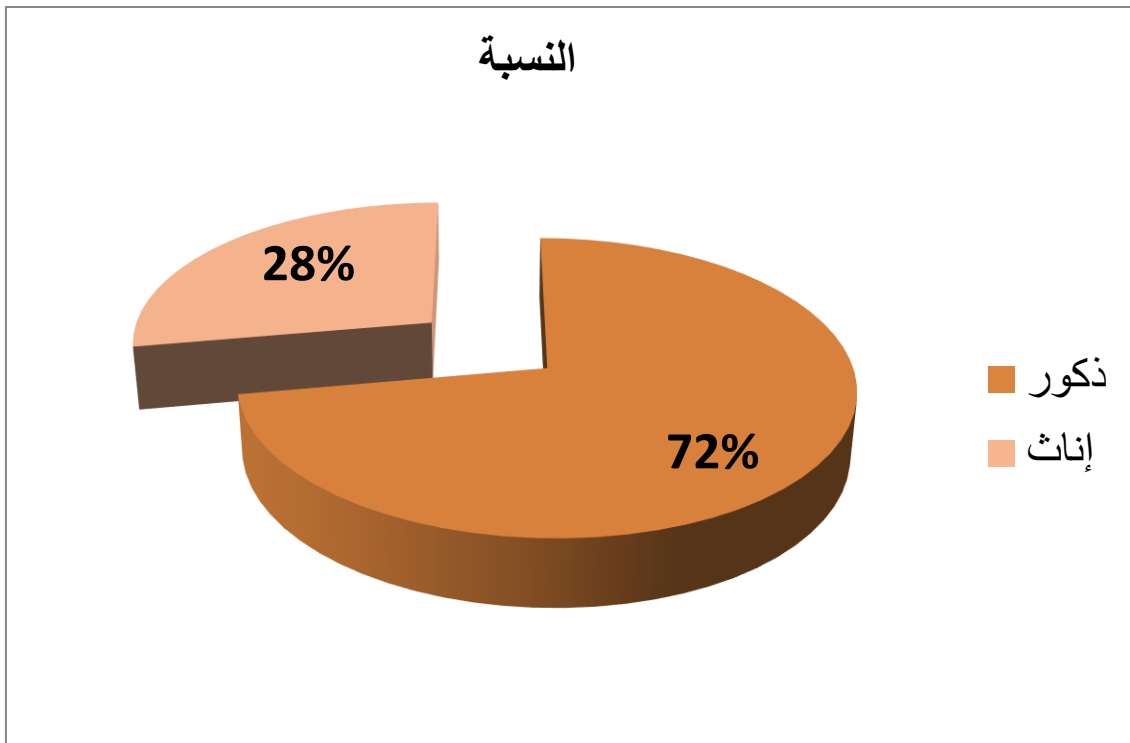


## II- الإحصائيات الفنية لحوادث الشغل و الأمراض المهنية

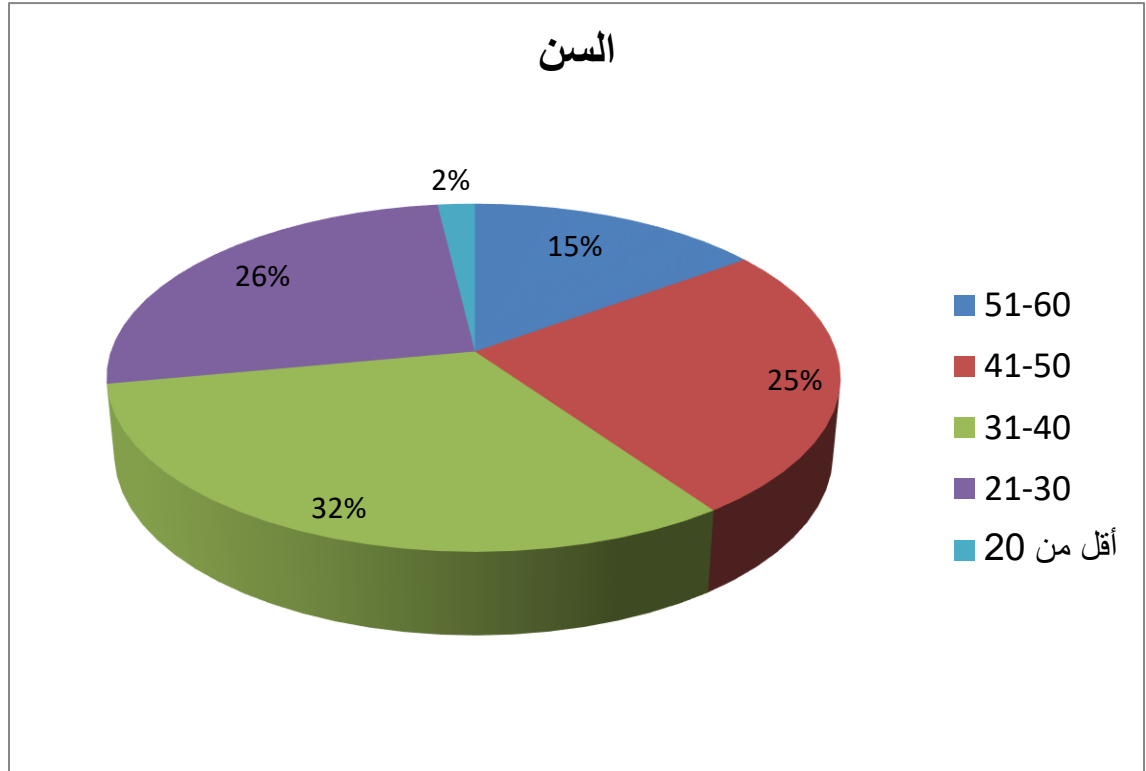
### 1- توزيع حوادث الشغل لسنة 2019 حسب الوضعية المهنية للمتضرر



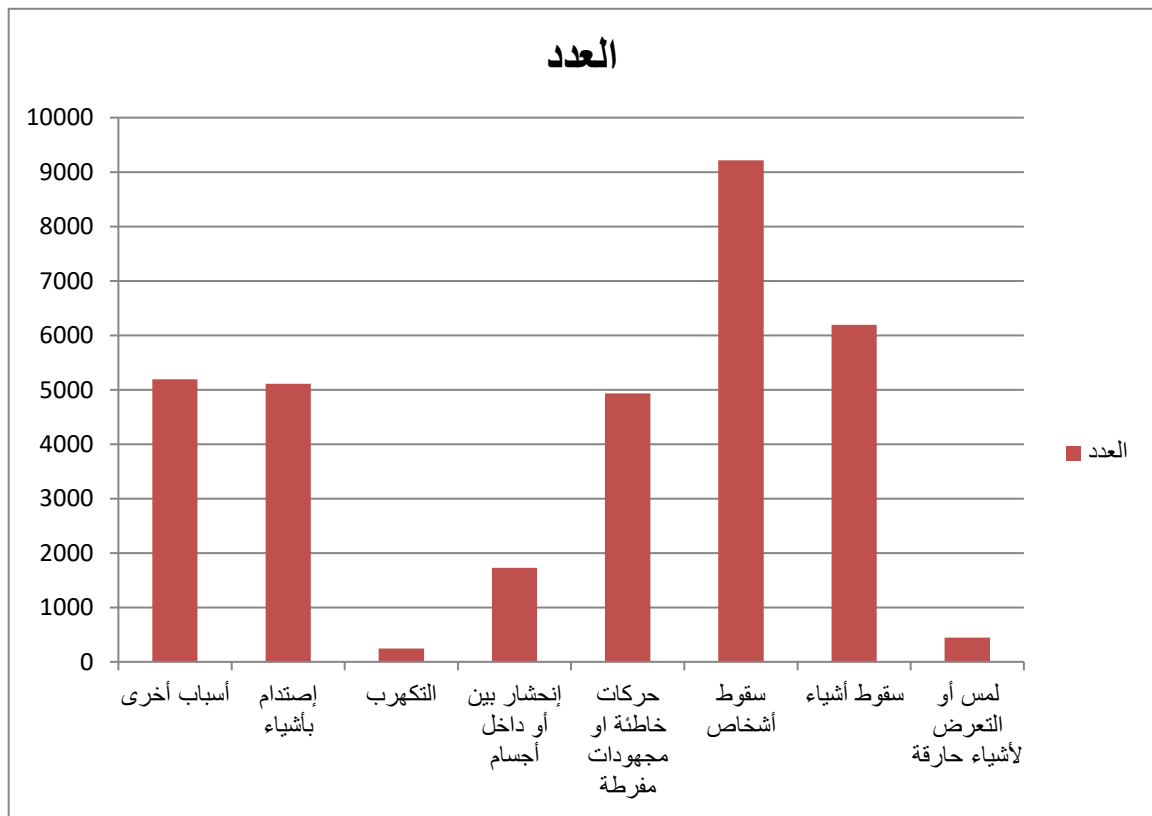
### 2- توزيع حوادث الشغل لسنة 2019 حسب جنس المتضرر



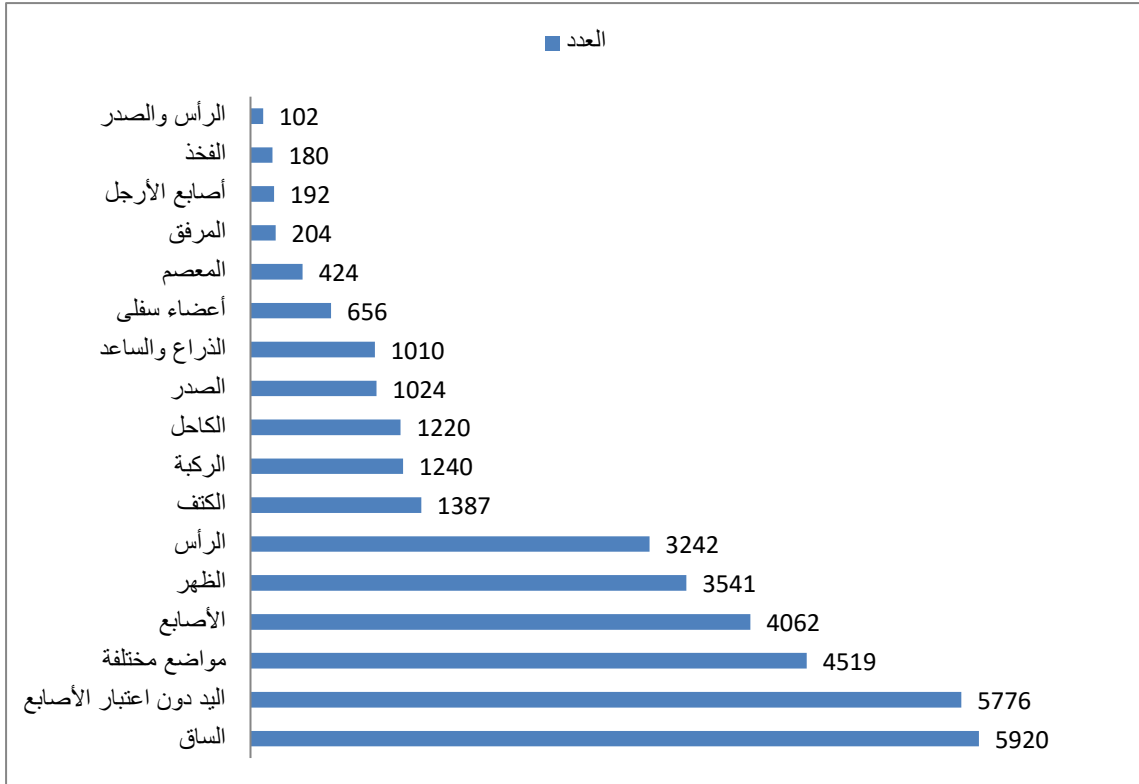
### 3- توزيع حوادث الشغل لسنة 2019 حسب سن المتضرر



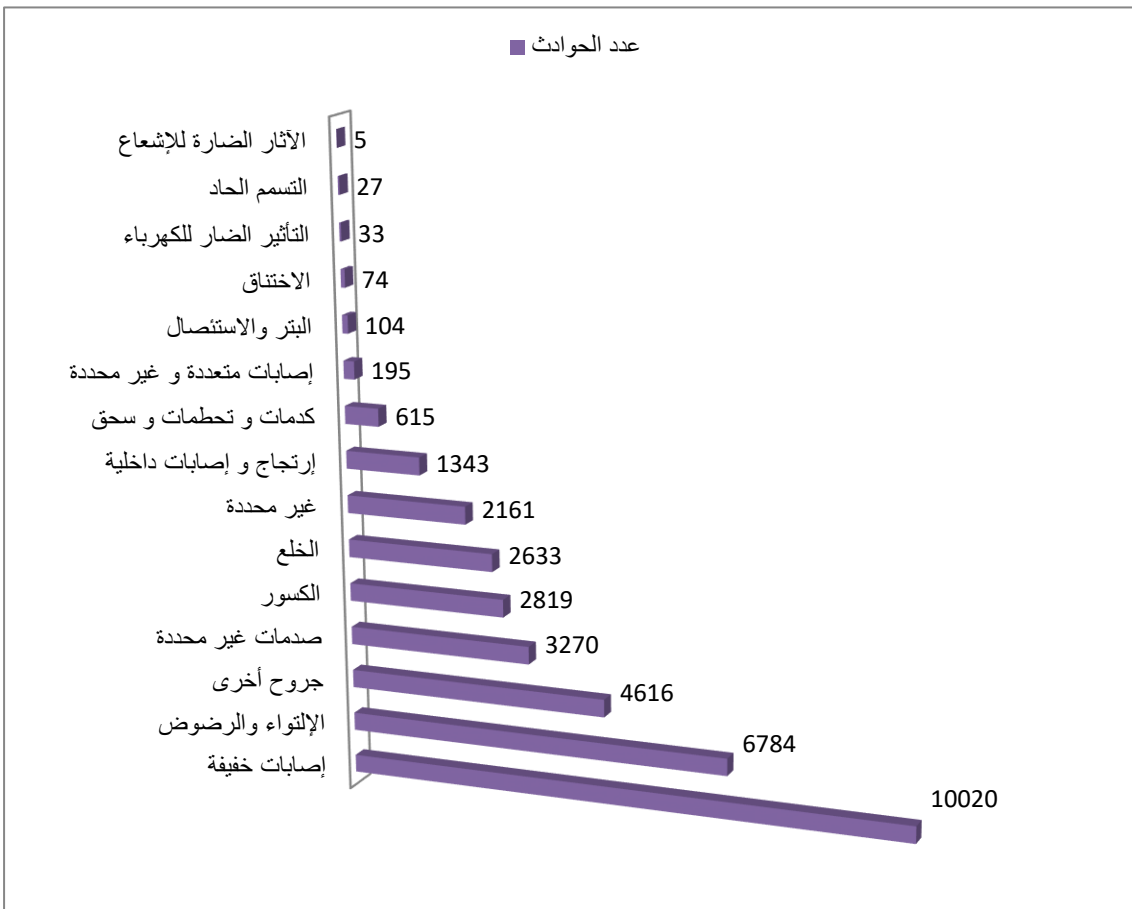
### 4- توزيع حوادث الشغل لسنة 2019 حسب كيفية وقوع الحادث



## 5- توزيع حوادث الشغل لسنة 2019 حسب موضع الإصابة



## 6- توزيع حوادث الشغل لسنة 2019 حسب طبيعة الإصابة

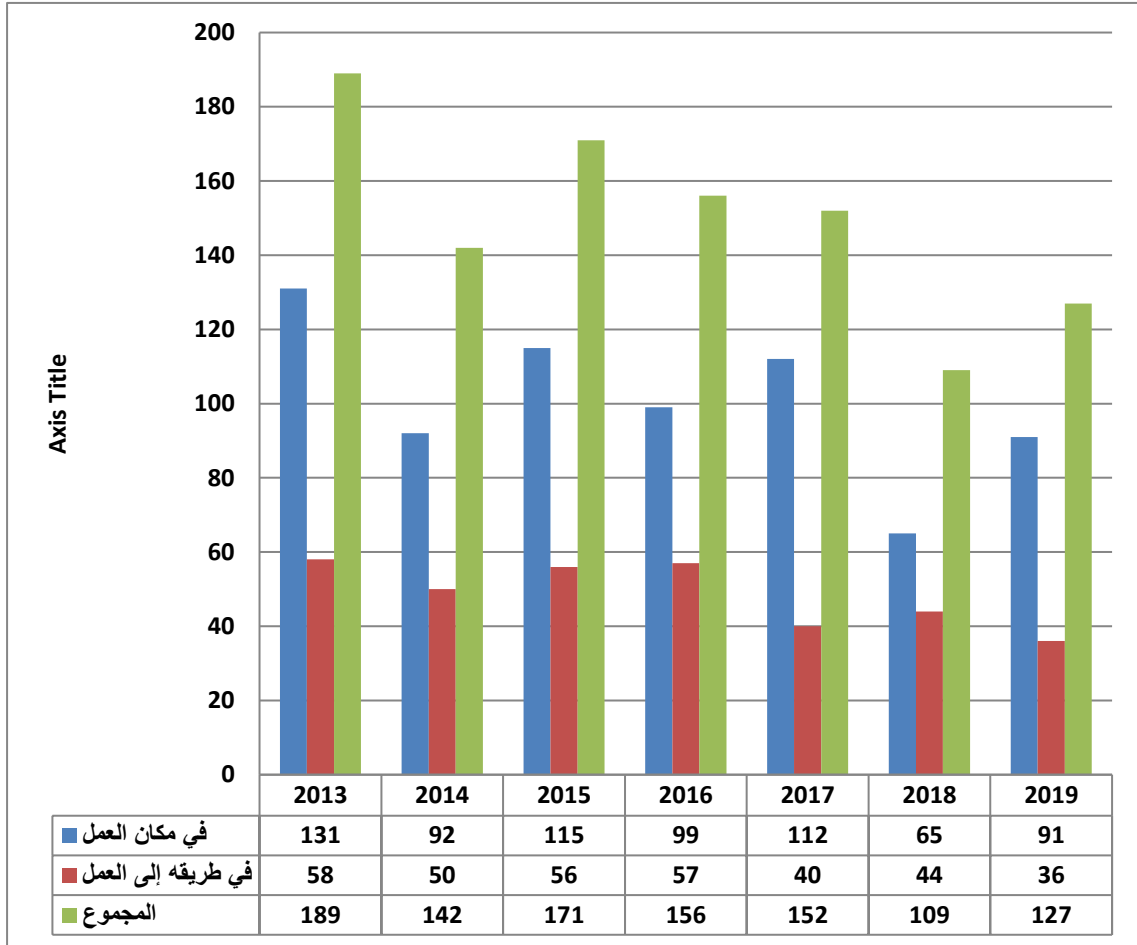


### III- حوادث الشغل القاتلة

#### 1- تطور عدد حوادث الشغل القاتلة 2013-2019

تمّ التصريح خلال سنة 2019 بـ 127 حادثا مقابل 109 حادث شغل قاتل خلال سنة 2018, مسجّلا بذلك ارتفاعا يقدر بـ 16.5%. تتوزع حوادث الشغل القاتلة لسنة 2019 بين 91 حادثا بمكان العمل و 36 حادث مسير قاتل ذو صبغة شغلية. تمّ تسجيل إرتفاع ملحوظ في عدد حوادث الشغل القاتلة بمكان العمل بلغ 40%. و يبين الرسم البياني التالي توزيع حوادث الشغل القاتلة حسب مكان وقوعها خلال الفترة 2013-2019

#### تطور عدد حوادث الشغل القاتلة 2013-2019



## 2- توزيع حوادث الشغل القاتلة حسب الولايات 2017-2019

2019	2018	2017	الولايات
20	7	18	تونس
19	21	12	صفاقس
13	6	13	المنستير
11	6	4	قابس
10	7	15	سوسة
8	6	11	بنزرت
8	3	6	ارياانة
7	12	18	بن عروس
5	13	14	نابل
5	3	5	مدنين
4	5	9	المهدية
3	9	1	زغوان
3	0	4	القيروان
2	4	3	الكاف
2	1	2	جندوبة
2	0	3	منوبة
1	2	4	باجة
1	1	3	القصرين
1	1	0	سيدي بوزيد
1	0	3	قفصة
1	0	0	تطاوين
0	2	0	قبلي
0	0	1	سليانة
0	0	3	توزر
127	109	152	المجموع العام

### 3- توزيع حوادث الشغل القاتلة حسب قطاعات النشاط لسنة (2017-2019)

يتبين من خلال توزيع الحوادث القاتلة في مكان العمل المصرح بها خلال سنة 2019 أن حوالي 33% من حوادث الشغل القاتلة تم تسجيلها في قطاع البناء و الأشغال العامة، 10% في قطاع الخدمات المختلفة، 10% في قطاع تجارة الجملة والتفصيل والصناعات التقليدية و 9% في قطاع النقل والرفع. و يبين الجدول التالي توزيع حوادث الشغل القاتلة حسب قطاعات النشاط خلال السنوات 2017-2018 و 2019:

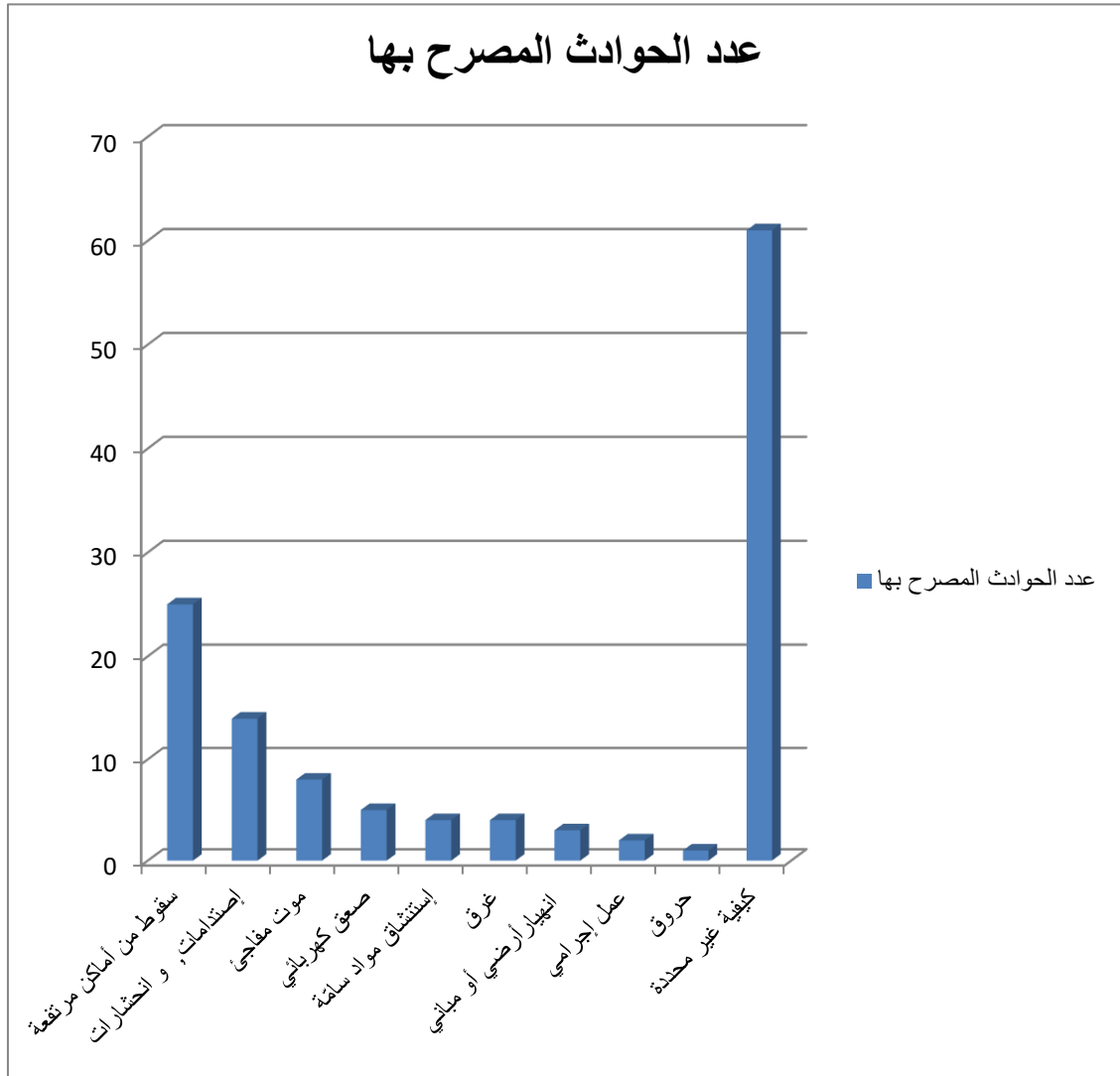
2019	2018	2016	قطاعات النشاط
42	33	48	البناء والأشغال العامة
12	7	13	خدمات مختلفة
12	4	9	تجارة الجملة والتفصيل والصناعات التقليدية
11	5	10	النقل والرفع
10	2	9	صناعة الآلات والمعدات الميكانيكية
9	11	12	الزراعة والصيد والبحري
8	16	3	صناعات غذائية ومشروبات
5	6	8	صناعة مواد البناء
3	3	3	الصناعات الاستخراجية
3	1	1	صناعة البلاستيك
2	4	0	صناعة الجلود والأحذية
2	4	1	صناعة الملابس
2	2	4	خدمات مكتبية
1	5	5	كراء اليد العاملة
1	3	8	الصناعات الكهربائية
1	1	4	النزل
1			صناعة المطاط
1	0	3	صناعة النسيج
0	1	0	صناعة الموبيليات
0	1	0	صناعات معملية مختلفة
0	0	7	صناعات كيميائية
0	0	1	صناعة المسابك والصلب
0	0	1	صناعة الخشب والخفاف
0	0	1	صناعة الورق والطباعة
1	0	1	غير محددة
127	109	152	المجموع

#### 4- توزيع حوادث الشغل القاتلة في مكان العمل حسب كيفية وقوعها سنة 2019

يتبين من خلال دراسة أسباب الحوادث القاتلة في مكان العمل، المصرح بها خلال سنة 2019، أن 20% منها ناتجة عن سقوط الأشخاص من أماكن مرتفعة، و 11% عن اصطدامات، و انحسارات .  
و ذلك وفق ما يبينه لجدول والرسم البياني التاليين:

عدد الحوادث المصرح بها	كيفية وقوع الحادث
25	سقوط من أماكن مرتفعة
14	اصطدامات، و انحسارات
8	موت مفاجئ
5	صعق كهربائي
4	إستنشاق مواد سامة
4	غرق
3	انهيار أرضي أو مباني
2	عمل إجرامي
1	حروق
61	كيفية غير محددة

توزيع حوادث الشغل القاتلة بأماكن العمل  
حسب كيفية وقوعها خلال سنة 2019





5- توزيع حوادث الشغل القاتلة حسب الفئة العمرية

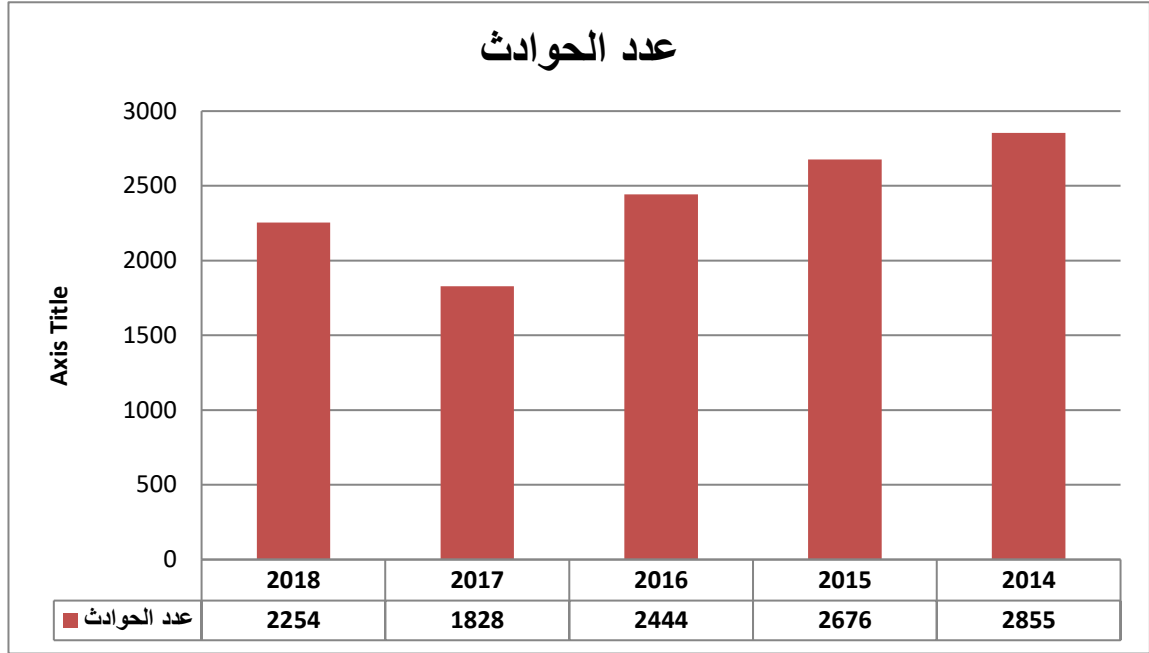
2019	2018	2017	سن المتضرر
0	2	2	أقل من 20 سنة
19	10	24	30-20
27	11	43	40-31
41	17	35	50-41
37	20	39	60-51
1	*	*	أكثر من 60 سنة
2	49	9	غير محددة
127	109	152	المجموع

6- توزيع حوادث الشغل القاتلة حسب الجنس

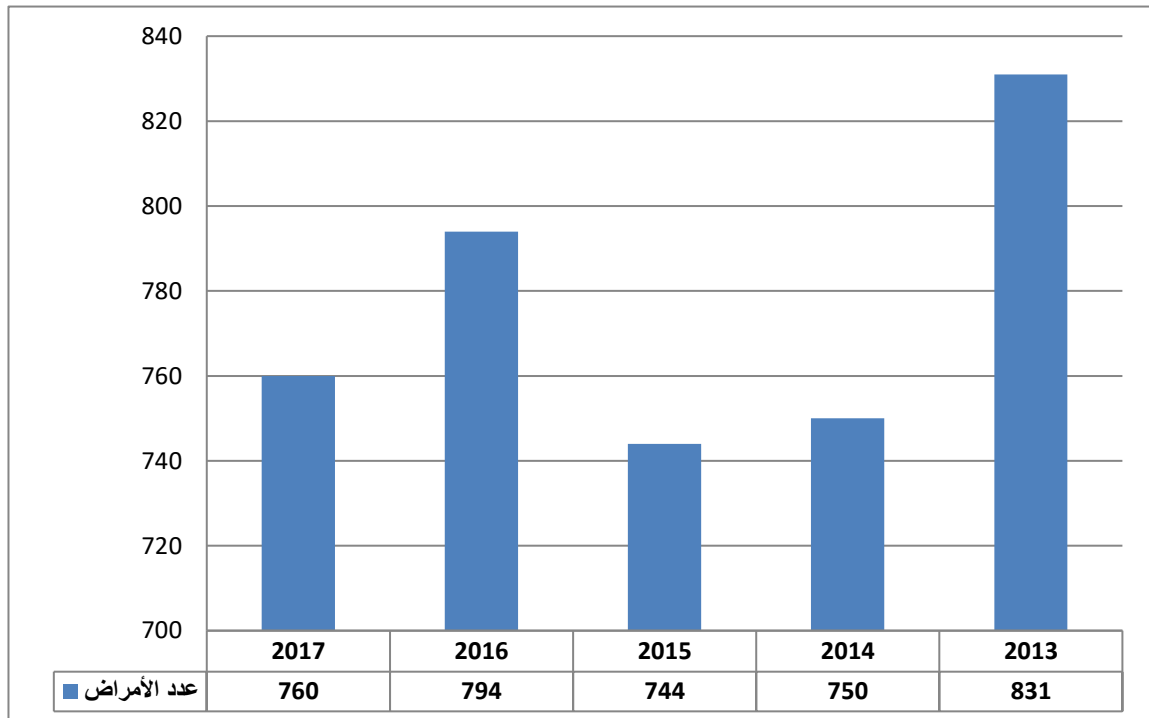
2019	2018	2017	الجنس
122	102	144	ذكور
5	7	8	إناث
127	109	152	المجموع

## IV - حوادث الشغل التي نجم عنها عجز بدني مستمر

### 1- تطور عدد الحوادث التي نجم عنها عجز بدني مستمر 2014-2018



### 2- تطور عدد الأمراض المهنية التي نجم عنها عجز بدني مستمر 2013-2017



### 3- توزيع الحوادث التي نجم عنها عجز بدني مستمر حسب نسبة العجز

2018		2017		2016		2015		2014		نسبة العجز
النسبة (%)	العدد	النسبة (%)	العدد	النسبة (%)	العدد	النسبة (%)	العدد	النسبة (%)	العدد	
7.6	172	9.7	177	7.5	183	7.5	200	6.1	173	%5 - %0
49.6	1119	56.8	1035	55.0	1344	54.5	1461	53.6	1530	%14 - %6
28.4	641	28.9	529	31.8	776	31.1	831	32.4	925	%35 - %15
4.6	104	3.8	70	4.6	113	5.5	146	5.3	152	%66 - %36
1.6	35	0.8	15	1.1	28	1.4	38	2.6	75	%100 - %67
8.1	183	*	*	*	*	*	*	*	*	غير محددة
100.0	2254	100	1828	100	2444	100	2676	100	2855	المجموع

### 4- توزيع الأمراض المهنية التي نجم عنها عجز بدني مستمر حسب نسبة العجز

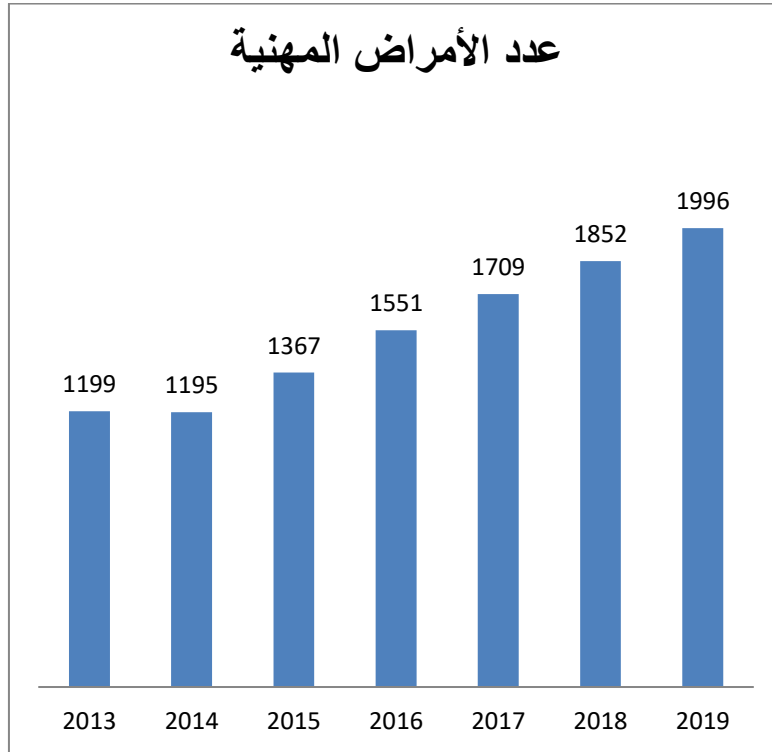
2017		2016		2015		2014		2013		نسبة العجز
النسبة (%)	العدد	النسبة (%)	العدد	النسبة (%)	العدد	النسبة (%)	العدد	النسبة (%)	العدد	
2.2	17	1.8	14	1.8	13	1.1	8	2.2	18	%5 - %0
44.1	335	46.7	371	43.3	322	40.7	305	35.0	291	%14 - %6
40.4	307	43.5	345	50.1	373	52.1	391	56.1	466	%35 - %15
2.5	19	3.9	31	4.4	33	4.8	36	5.7	48	%66 - %36
0.3	2	0.3	2	0.4	3	1.3	10	1.0	8	%100 - %67
10.5	80	3.9	31	*	*	*	*	*	*	غير محددة
100.0	760	100	794	100	744	100	750	100	831	المجموع

## V - الأمراض المهنية (\*)

### 1- تطور عدد الأمراض المهنية المصرح بها (2013 - 2019)

سجل عدد الأمراض المهنية المصرح بها خلال سنة 2019 ارتفاعا بحوالي 7.8 % مقارنة بسنة 2018, حيث بلغ عدد التصاريح 1996 سنة 2019 مقابل 1852 تصريحا سنة 2018. و يبين الرسم البياني التالي تطور عدد الأمراض المهنية خلال الفترة 2013 - 2019

### تطور عدد الأمراض المهنية المصرح بها من 2013-2019



(\*) الأمراض المهنية التي تم مسكها في المنظومة الإعلامية (MP saisie)

## 2- توزيع الأمراض المهنية حسب نوعيتها (2017-2019)

تحتل الإعتلالات العظمية العضلية المرتبة الأولى من جملة الأمراض المهنية المصرح بها تليها الأمراض التنفسية ثم أمراض الصمم المهني . و يبين الجدول التالي توزيع الأمراض المهنية المصرح بها حسب نوعيتها

2019		2018		2017		نوع المرض
%	العدد	%	العدد	%	العدد	
81.6	1629	81.3	1507	79.8	1365	اضطرابات عظمية عضلية
5.3	105	6.3	117	6.6	113	الصمم المهني
4.9	97	6.7	124	6.4	109	أمراض الجهاز التنفسي
1.9	38	2.2	40	2.4	41	الأمراض الجلدية
3.1	61	1.5	28	2.2	37	أمراض العيون
0.5	10	*	*	*	*	أمراض جرثومية
0.6	11	0.4	7	0.3	5	أمراض الدم
0.6	11	*	*	*	*	أمراض القلب
0.3	5	0.3	5	0.1	2	السرطان المهني
0.4	7		*		*	أمراض الجهاز العصبي
0.4	7		*		*	أمراض الجهاز الهضمي
0.8	15	0.9	17	1.7	29	أمراض مهنية أخرى
100	1996	100	1852	100	1709	المجموع

### 3- توزيع الأمراض المهنية حسب الولايات 2017-2019

2019		2018		2017		الولايات
%	العدد	%	العدد	%	العدد	
29.0	578	35.3	655	35.2	603	المنستير
16.0	319	15.1	279	17.6	302	صفاقس
13.3	266	14.0	260	15.6	267	سوسة
9.6	191	7.2	134	6.0	103	بنزرت
8.0	159	5.7	105	5.6	96	المهدية
7.7	153	8.3	153	5.3	90	نابل
7.3	146	5.9	110	5.8	99	زغوان
4.7	93	4.3	79	5.4	93	بن عروس
1.5	30	1.2	22	0.9	16	تونس
1.0	20	0.6	11	0.8	13	منوبة
0.9	17	0.6	12	0.5	8	ارياانة
0.3	6	0.1	2	0.1	1	سيدي بوزيد
0.3	5	0.5	10	0.2	3	باجة
0.2	4	0.2	3	0.1	2	قابس
0.2	3	0.2	4	0.1	1	القيروان
0.1	2	0.2	3	0.4	6	سليانة
0.1	2	0.4	7	0.0	0	القصرين
0.1	2	0.1	1	0.3	5	قفصة
100	1996	100	1852	100	1709	المجموع

#### 4- توزيع الأمراض المهنية حسب قطاعات النشاط 2017-2019

2018		2017		2016		قطاع النشاط
%	العدد	%	العدد	%	العدد	
48.1	961	43.5	807	42.2	722	صناعة الملابس
12.6	251	10.4	192	12.2	208	الصناعات الكهربائية
7.4	148	6.6	122	6.5	111	صناعة النسيج
4.8	96	4.2	77	4.6	79	صناعات غذائية ومشروبات
4.3	86	3.6	66	4.0	69	صناعة الآلات والمعدات الميكانيكية
4.0	79	3.8	70	3.0	51	صناعة الجلود والأحذية
3.7	73	2.7	50	2.7	46	تجارة الجملة والتفصيل والصناعات التقليدية
3.3	65	3.2	60	3.3	56	خدمات مختلفة
1.6	31	1.9	36	2.6	45	صناعة مواد البناء
1.3	26	1.7	31	1.5	25	صناعات كيميائية
1.3	26	1.6	29	1.5	26	صناعة البلاستيك
1.2	24	0.9	17	1.0	17	صناعات معملية مختلفة
1.0	19	1.2	22	1.4	24	صناعة الموبيليات
0.9	18	0.8	15	1.2	21	صناعة الورق والطباعة
0.8	15	0.8	14	0.5	9	البناء والأشغال العامة
0.7	14	0.5	10	0.4	6	خدمات مكتبية
0.6	11	0.6	12	0.4	6	الزراعة والصيد والبحري
0.5	9	0.9	16	0.4	6	صناعة المسابك والصلب
0.4	8	1.1	21	0.6	10	النزل
0.4	8	0.3	6	0.3	5	كراء اليد العاملة
0.4	8	0.3	6	0.5	8	النقل والرفع
0.3	6	0.2	3	0.1	1	صناعة وصيانة المعدات البحرية
0.3	6	0.2	3	0.2	4	صناعة الخشب والخفاف
0.2	4	0.1	1	0.2	3	صناعة المطاط
0.2	3	0.3	6	0.1	1	الصناعات الاستخراجية
0.1	1	8.6	160	8.8	150	غير محددة
100.0	1996	100	1852	100	1709	المجموع العام

5- توزيع الأمراض المهنية حسب جنس المتضرر 2017-2019

2019		2018		2017		الجنس
(%)	العدد	(%)	العدد	(%)	العدد	
19.5	390	19	358	21	355	ذكور
80.5	1606	81	1494	79	1354	إناث
100	1996	100	1852	100	1709	المجموع

6- توزيع الأمراض المهنية حسب الفئة العمرية للمتضرر 2017 – 2019

2019		2018		2017		سن المتضرر
(%)	العدد	(%)	العدد	(%)	العدد	
4.4	88	4.9	91	4.4	75	30-20
24.8	495	28.1	519	28.1	480	40-31
49.9	997	46.3	858	47.3	809	50-41
20.4	408	20.5	380	19.9	340	60-51
0.4	08	0.2	04	0.3	05	أكثر 60 سنة
100	1996	100	1852	100	1709	المجموع